

ARNY

IP видеодомофон

AVD-720M WiFi

Руководство по эксплуатации



Киев 2014

www.arny.com.ua

Оглавление

1. Меры предосторожности.....	2
2. Конструкция и органы управления монитора.....	3
3. Монтаж и схема подключения.....	4
4. Эксплуатация.....	5
5. Подключение домофона к сети интернет.....	6
6. Подключение к домофону с мобильных устройств.....	7
6.1. Добавление устройства с проводным подключением LAN.....	8
6.1.1. Добавление устройства автоматическим поиском в сети LAN.....	8
6.1.2. Добавление устройства сканированием QR кода.....	9
6.1.3. Добавление устройства ручным вводом по коду UID.....	10
6.1.4. Добавление устройства ручным вводом по IP адресу устройства.....	11
6.2. Добавление нового беспроводного устройства WiFi.....	12
7. Доступ к устройству с персонального компьютера.....	14
8. Сброс устройства к заводским установкам.....	18
9. Технические характеристики IP видеодомофона.....	18
10. Правила хранения.....	18
11. Гарантия.....	18

Дорогой пользователь!

Благодарим за выбор нашего продукта! Если Вы воспользовались электронной формой руководства по эксплуатации и испытываете необходимость напечатать документ, просим Вас печатать только нужный раздел и пользоваться двусторонней печатью на листе.

Тем самым Вы вносите посильный вклад в общее дело - сохранение зеленой планеты для наших потомков!

Желаем приятного пользования!



1. Меры предосторожности

Перед началом работ по установке и настройке устройства внимательно изучите данное руководство.

Важно: Оборудование генерирует, использует и излучает радиоволны.

IP видеодомофон является сложным техническим устройством, монтаж и настройку устройства рекомендуется производить квалифицированным персоналом. Производитель и продавец не несут ответственности за неисправности, полученные вследствие неправильного подключения или эксплуатации оборудования либо его ненадлежащего использования.

Данное оборудование должно работать только от источника питания, тип и параметры которого указаны на маркировке.

Не устанавливайте устройство вблизи источников тепла. Не используйте прибор, если температура или влажность помещения не соответствуют заявленным в данной инструкции. Устанавливайте устройство на поверхности не подверженной вибрациям.

Избегайте установки устройства рядом (до 1 метра) с бытовой техникой, на которую могут влиять радиосигналы от домофона, например телевизоров, радиоприёмников, усилителей, систем беспроводной сигнализации и т.п. В случае, если домофон генерирует помехи, препятствующие нормальной работе другого оборудования, рекомендуется предпринять следующие действия:

- Изменить взаимное расположение домофона и принимающей антенны оборудования.
- Увеличить расстояние между домофоном и оборудованием.
- Подключить домофон и оборудование к разным розеткам.
- Обратиться к дилеру или к опытному специалисту по радио- или телевизионному оборудованию.

Протирайте домофон сухой ветошью без использования химических или абразивных средств чистки. Если внутрь попадут посторонние предметы или жидкость - немедленно отключите питание и обратитесь к квалифицированному персоналу для проверки устройства.

При установке вызывной панели вне помещений желательно применять защитный козырек для исключения попадания влаги внутрь корпуса и засветки видеокамеры солнцем.






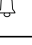
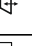

Не пытайтесь ремонтировать устройство самостоятельно. Любая самостоятельная модернизация устройства ведет к потере гарантии. Для решения вашей проблемы обратитесь к продавцу или в специализированный сервисный центр.

2. Конструкция и органы управления монитора



Рисунок 1. Органы управления монитора

Таблица 1

№	Наименование	Описание
1	Индикатор LED ψ	Световой индикатор питания
2	Индикатор LED 1	Индикатор связи с вызывной панелью 1
3	Индикатор LED 2	Индикатор связи с вызывной панелью 2
4	Громкоговоритель	Воспроизведение звука с микрофона вызывной панели
5	Микрофон	Передача голоса на динамик вызывной панели
6	Дисплей	Отображение видеосигнала вызывной панели
7	Кнопки  и 	Просмотр изображения с вызывных панелей или камер 1 и 2
8	Кнопка 	Начало разговора с посетителем
9	Кнопка 	Размыкание реле вызывной панели (открытие электрозамка)
10	Кнопка 	Завершение разговора и перевод домофона в ждущий режим
11	Кнопка  	Настройка яркости, цветности и контраста
12	Кнопка 	Настройка громкости звукового сигнала вызова
13	Кнопка 	Настройка громкости динамика
14	Слот 	Для установки карт памяти формата MicroSD

3. Монтаж и схема подключения

Выключите электропитание перед монтажом.

Надёжно закрепите кронштейн на стене на расстоянии не менее 30см от электрических линий. Рекомендуется устанавливать монитор на высоте 150-160см от пола.

Подключите вызывные панели с помощью соответствующих разъемов ко входам домофона **Панель1** и **Панель 2**. Подключите разъем сети интернет LAN (если домофон будет подключён через LAN, а не через WiFi).

Если используется только одна вызывная панель, необходимо подключать её к разъёму монитора **Панель1**, соблюдая соответствие цветовой маркировки и назначения соединительных проводов на мониторе и вызывной панели (Рис. 2). Подайте питание на домофон. Убедитесь, что система функционирует: вызывные панели транслируют чистую картинку и звук, подключённые замки исправно функционируют. Закрепите домофон на кронштейне, предварительно спрятав провода в монтажном отверстии за домофоном.

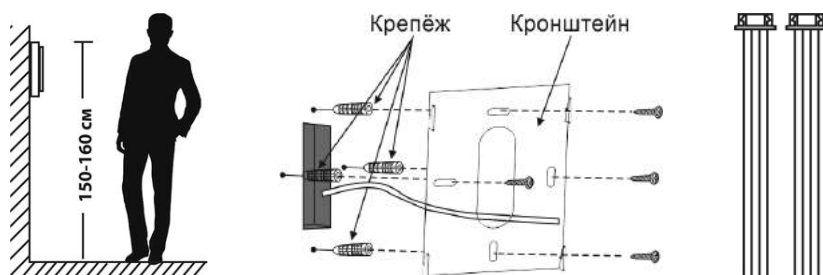


Рисунок 2. Высота установки, кронштейн, и разъемы подключения

Назначение и цвета проводов на разъёмах подключения вызывных панелей.

- 1.Красный: DC12В,
- 2.Синий: Аудио,
- 3.Чёрный: «Земля» (GND),
- 4.Жёлтый: Видео.

Важно: некоторые вызывные панели используют другую цветовую маркировку проводов! Производите подключение в строгом соответствии с маркировкой на вызывной панели!

Важно: максимальная длина кабеля между вызывной панелью и монитором зависит от сечения кабеля.

Используйте 4-х проводный кабель без экрана. Длина кабеля может составлять: до 28 м для медного кабеля 4x0,2 мм; до 50 м медного кабеля 4x0,3 мм; до 80 м медного кабеля 4x0,5 мм

Управление электрическим замком осуществляется при помощи нормально разомкнутых контактов реле(N.O.) вызывной панели (Рис. 3)

Разъём “12V in” (опция) используется для альтернативного питания домофона от источника 12В 1А.

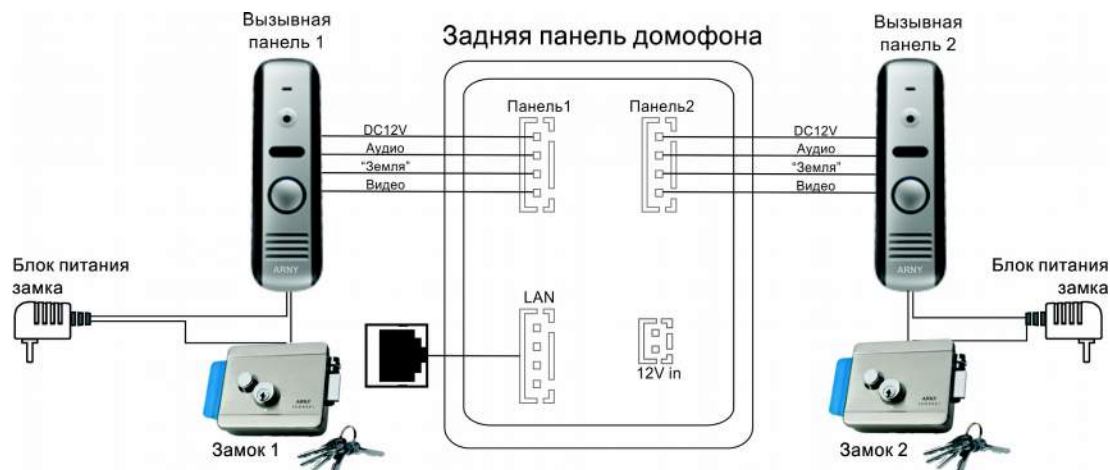
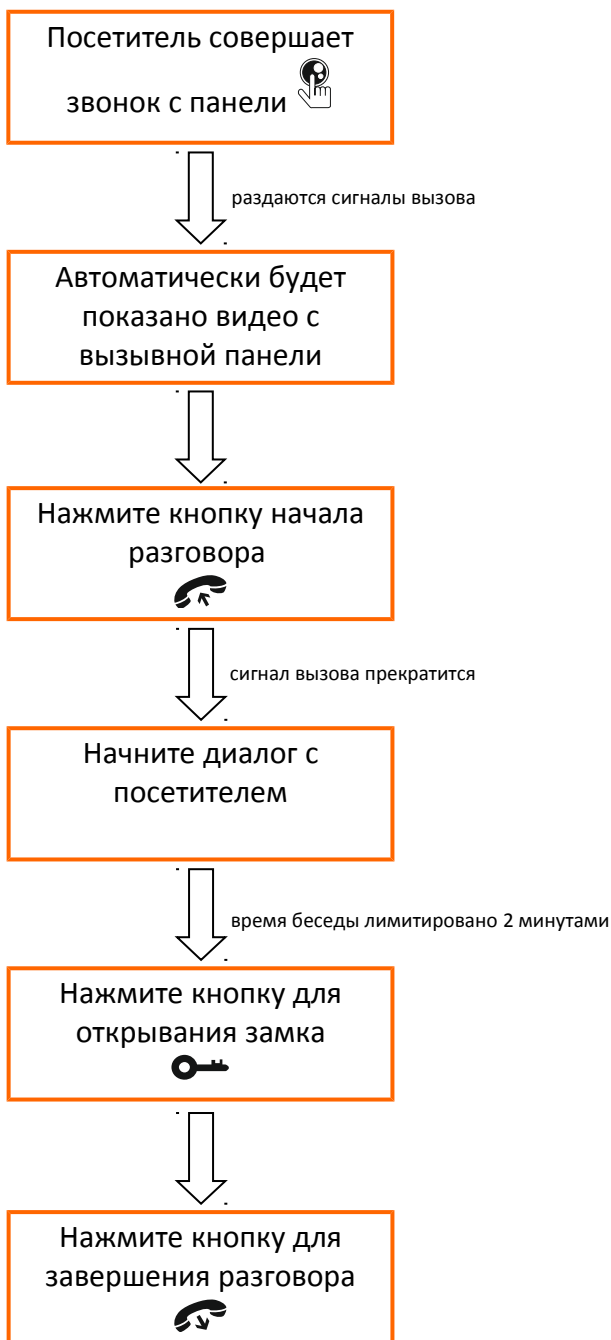


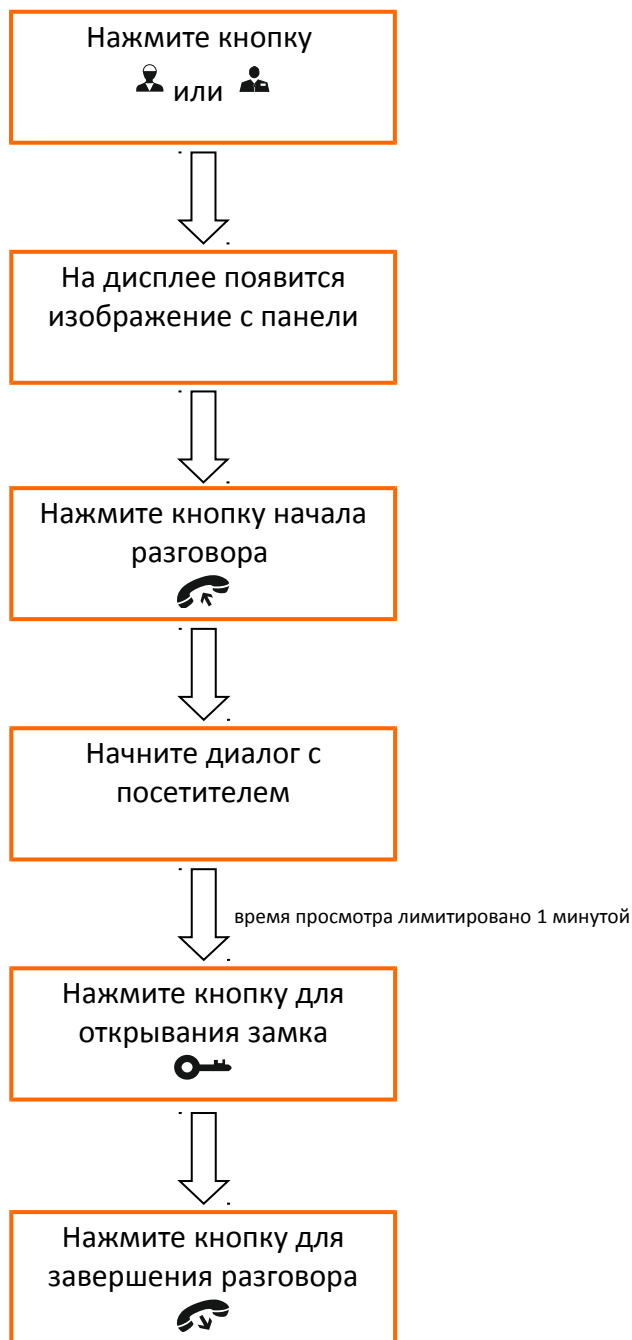
Рисунок 3. Схема подключения периферийных устройств к домофону

4. Эксплуатация

Вызов посетителя



Мониторинг



Важно: видеодомофон автоматически перейдет в дежурный режим через 60 секунд, если не последует ответа от вас посетителю

5. Подключение домофона к сети интернет

Домофон можно подключить к роутеру двумя способами – с помощью кабеля LAN или через беспроводное соединение WiFi. Предполагается, что в карте сети уже присутствует работающий роутер или другое устройство, предназначенное для обеспечения доступа к сети интернет. Здесь и далее будут рассмотрены примеры для подключения устройства к сети интернет посредством WiFi роутера.

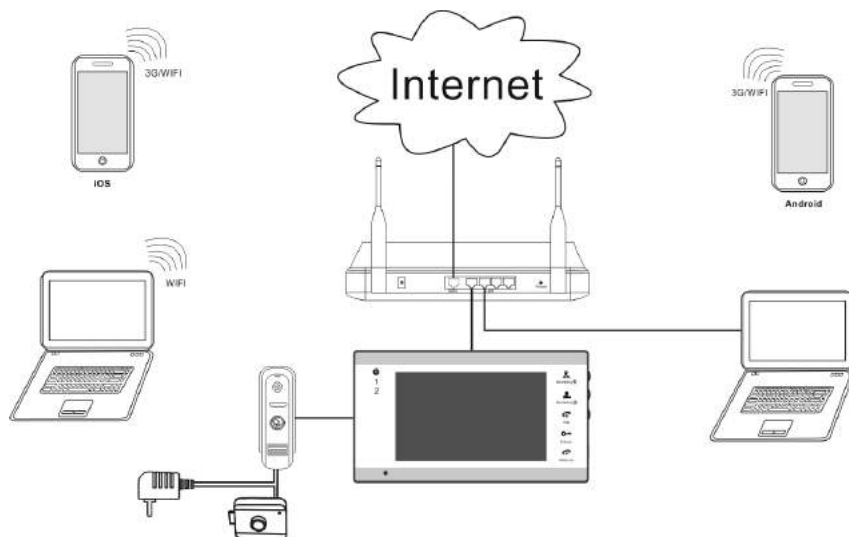


Рисунок 4-1. Проводное (LAN) подключение домофона к роутеру

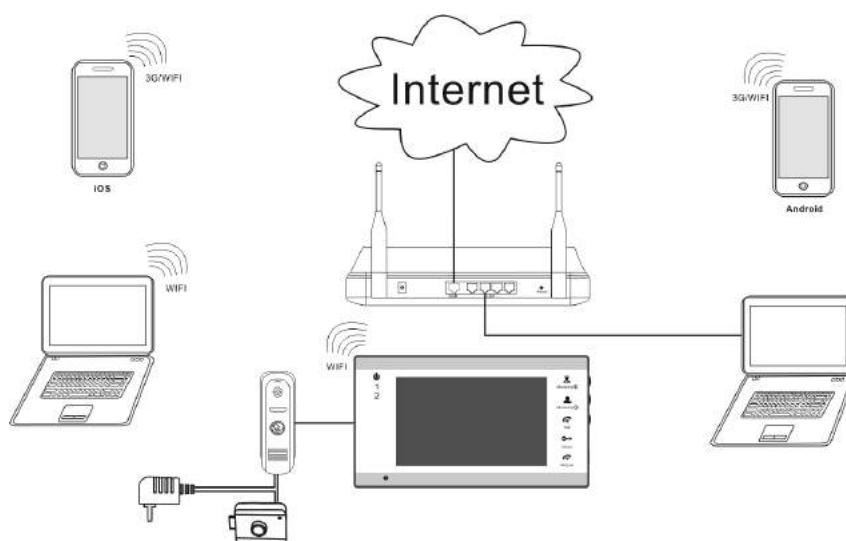


Рисунок 4-2. Беспроводное (WiFi) подключение домофона к роутеру

Все параметры домофона можно будет настроить через браузер на компьютере или смартфоне.

Важно: заводские настройки прибора – автоматическое получение IP адреса от роутера (DHCP) как для подключения через LAN, так и через WiFi.

Опытные пользователи могут найти текущий IP адрес домофона в списке DHCP адресов роутера и изначально присвоить домофону статичный адрес через веб-интерфейс устройства.

6. Подключение к домофону с мобильных устройств

Перед подключением к домофону необходимо загрузить в мобильное устройство пользователя бесплатное приложение **MobileEyeDoor+**. Для всех мобильных устройств (смартфоны и планшетные ПК) с iOS программа доступна в APP Store, для всех устройств с Android OS программа доступна в Play Market.

Подключите свой телефон/планшет к сети WiFi, в которой установлен домофон.

Запустите приложение на смартфоне. Перед началом работы предлагается посмотреть короткую презентацию по настройке и работе приложения. Работа с приложением интуитивно понятна и не требует подробных пояснений.

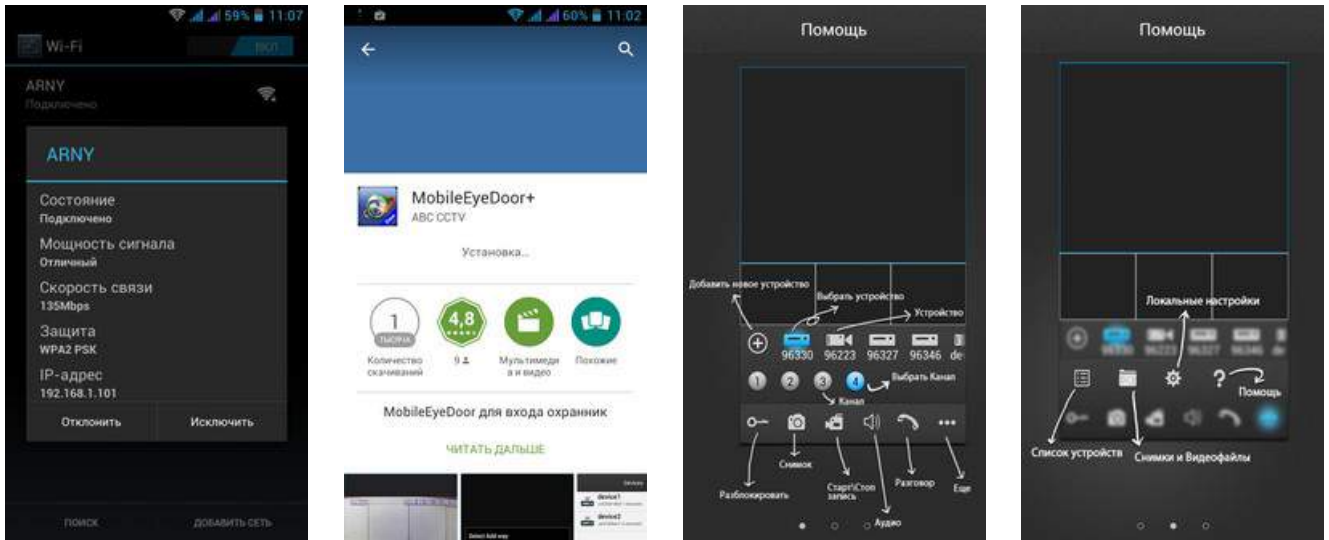


Рисунок 5. Установка и запуск приложения **MobileEyeDoor+**

В основном меню программы нажмите кнопку добавления нового устройства (+) и выберите режим добавления соответственно со схемой подключения к роутеру:

- добавить устройство с проводным подключением LAN;
- добавить беспроводное устройство WiFi

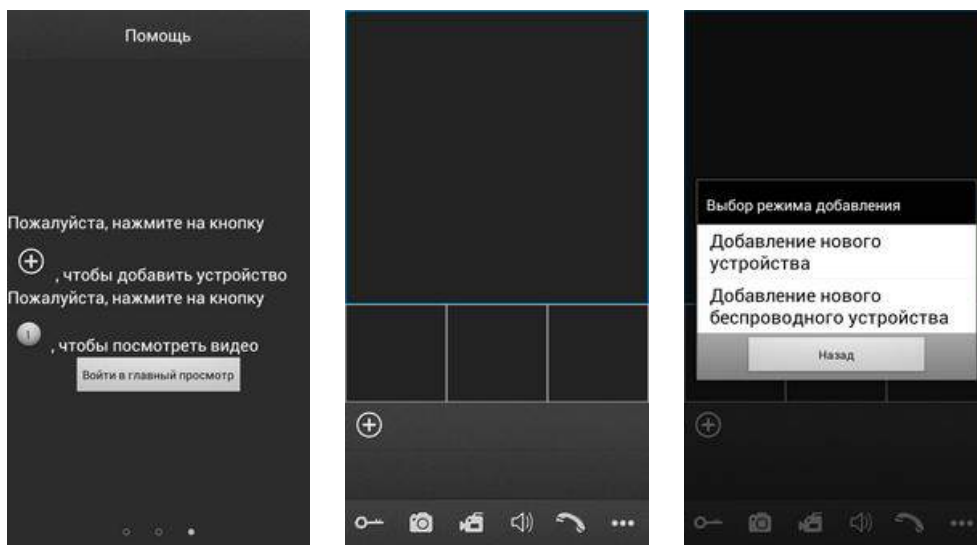


Рисунок 6. Добавление нового устройства

Важно: заводские настройки устройства Пользователь (User): **Admin** и пароль (Password) **888888**

6.1. Добавление устройства с проводным подключением LAN

Выберите добавление нового устройства (Рис.7-1). Будет предложено три варианта добавления устройств: сканировать QR код домофона, ручной ввод или автоматический поиск в сети LAN. (Рис.7-2).

6.1.1. Добавление устройства автоматическим поиском в сети LAN

Выберите поиск LAN. Система начнет поиск подключенных к роутеру устройств (Рис.7-3). Результат поиска отобразится в виде уникального кода устройства UID, который совпадает с наклейкой на корпусе устройства и его коробке (Рис.7-4). Нажмите на найденный номер. Открывается меню добавления устройства (Рис.7-5). Введите имя домофона, заполните поле пароля. Нажмите кнопку **ГОТОВО** в верхнем углу экрана (Рис.7-6). Процесс добавления длится приблизительно 1 минуту. После успешного добавления устройства откроется основной экран приложения с добавленным устройством (Рис.7-7). При нажатии кнопки канала на экран смартфона выводится изображение соответствующей вызывной панели (Рис.7-8).

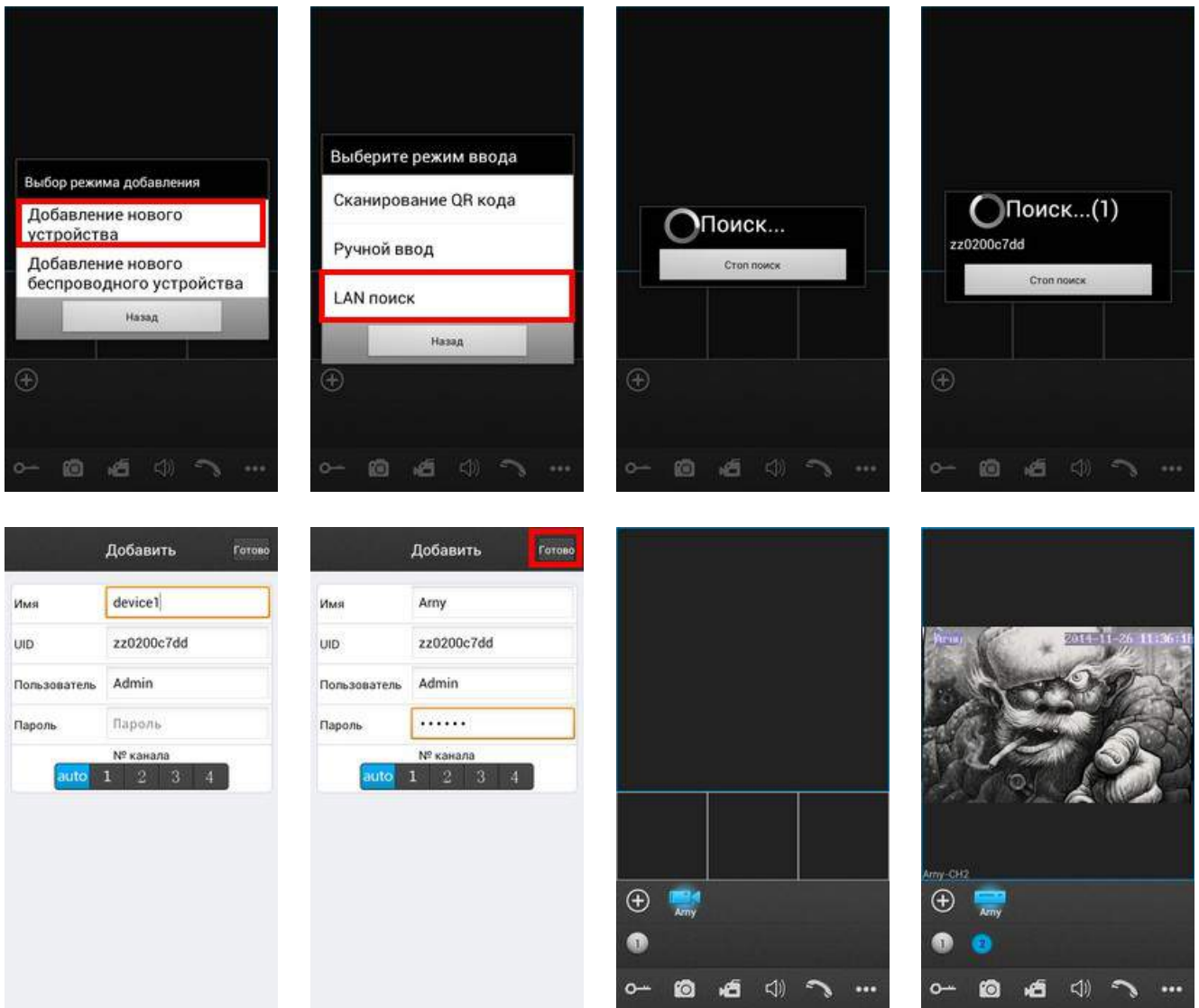


Рисунок 7. Добавление нового устройства поиском по LAN

6.1.2. Добавление устройства сканированием QR кода

Выберите добавление нового устройства (Рис.8-1). Выберите сканирование QR кода (Рис.8-2). Считайте код смартфоном, совместив красную линию по центру QR кода (Рис.8-3). Устройство автоматически добавится в список. Строка уникального кода устройства UID, который совпадает с наклейкой на корпусе устройства и его коробке будет заполнена автоматически (Рис.8-4). Введите имя домофона, заполните поле пароля. Нажмите кнопку **ГОТОВО** в верхнем углу экрана (Рис.8-5). Процесс добавления длится приблизительно 1 минуту. После успешного добавления устройства откроется основной экран приложения с добавленным устройством (Рис.8-6). При нажатии кнопки канала на экран смартфона выводится изображение соответствующей вызывной панели (Рис.8-7).

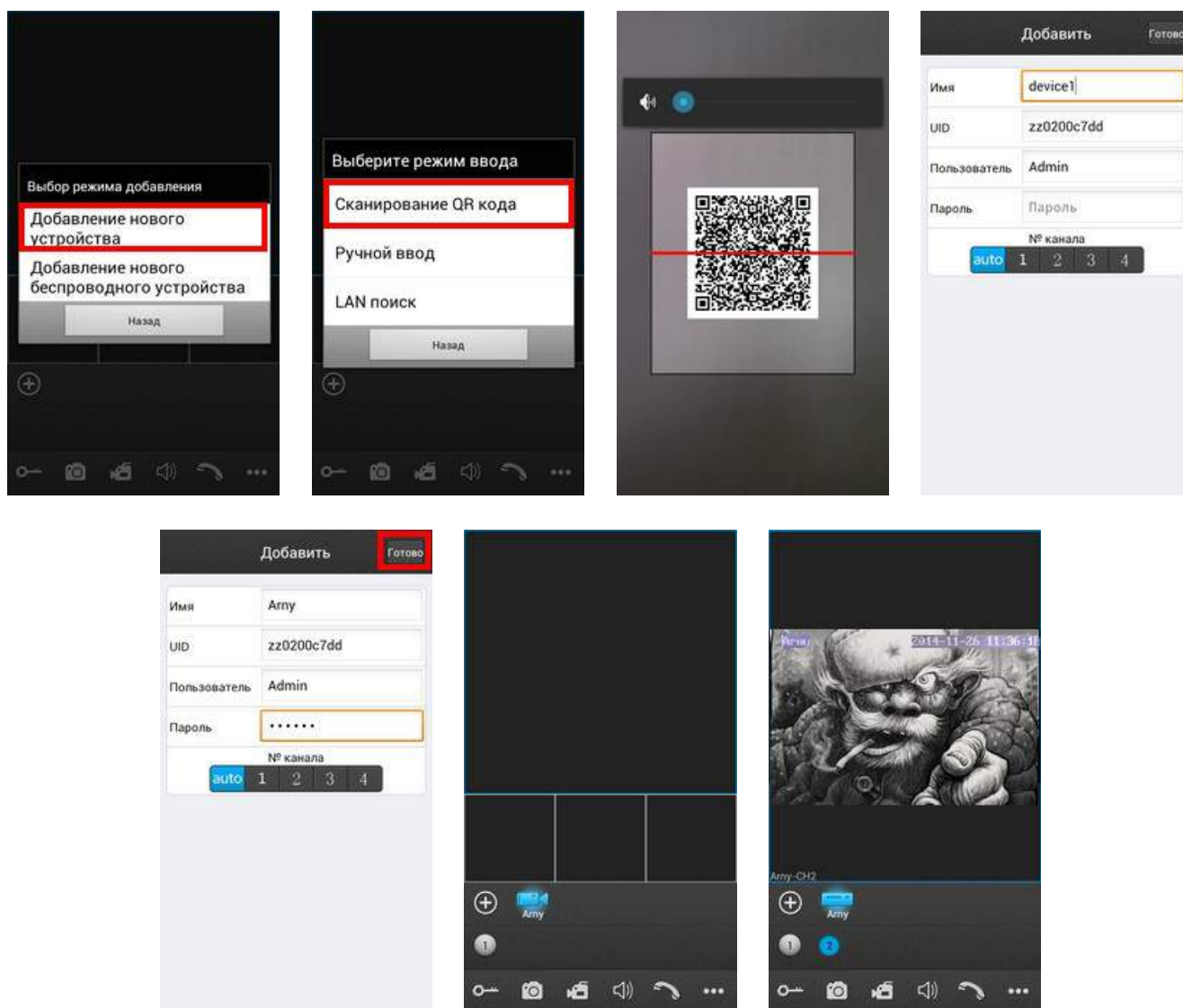


Рисунок 8. Добавление нового устройства по QR коду

6.1.3. Добавление устройства ручным вводом по коду UID

Выберите добавление нового устройства (Рис.9-1). Выберите Ручной Ввод (Рис.9-2). Выберите ввод по коду UID в верхней части экрана (Рис.9-3). Введите уникальный код устройства UID с наклейки на корпусе устройства или его коробки. Введите имя домофона, заполните поле пароля. Нажмите кнопку **ГОТОВО** в верхнем углу экрана (Рис.9-4). Процесс добавления длится приблизительно 1 минуту. После успешного добавления устройства откроется основной экран приложения с добавленным устройством (Рис.9-5). При нажатии кнопки канала на экран смартфона выводится изображение соответствующей вызывной панели (Рис.9-6).

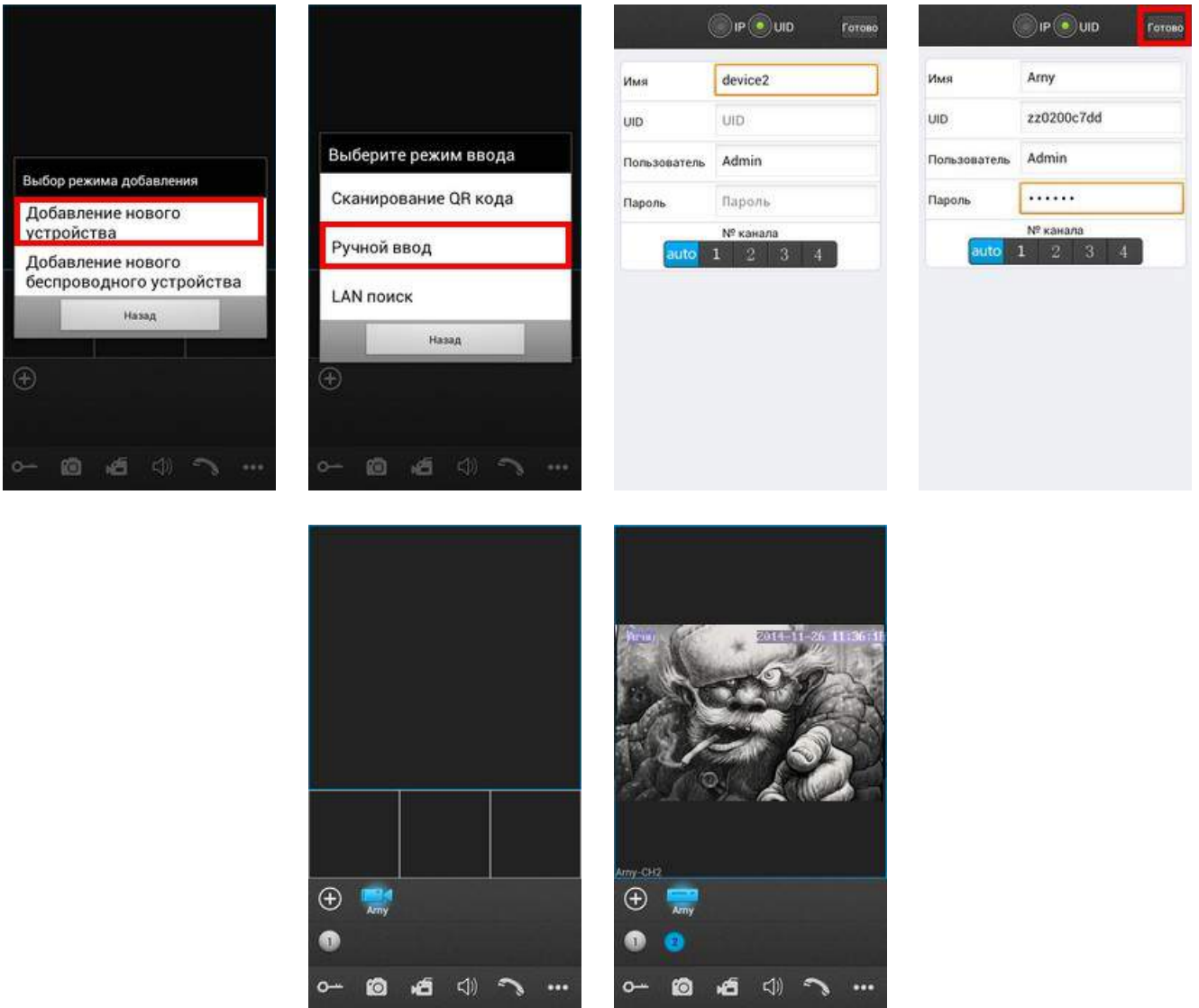


Рисунок 9. Добавление нового устройства по UID

6.1.4. Добавление устройства ручным вводом по IP адресу устройства

Важно: перед установкой такой настройки необходимо знать текущий динамический или статический IP адрес домофона в сети роутера.

Выберите добавление нового устройства (Рис.10-1). Выберите Ручной Ввод (Рис.10-2). Выберите ввод по IP адресу в верхней части экрана (Рис.10-3). Введите заранее присвоенный IP адрес и порт для подключения мобильных устройств (заводское значение параметра 20510). Введите имя домофона, заполните поле пароля. Нажмите кнопку **ГОТОВО** в верхнем углу экрана (Рис.10-4). Процесс добавления длится приблизительно 1 минуту. После успешного добавления устройства откроется основной экран приложения с добавленным устройством (Рис.10-5). При нажатии кнопки канала на экран смартфона выводится изображение соответствующей вызывной панели (Рис.10-6).

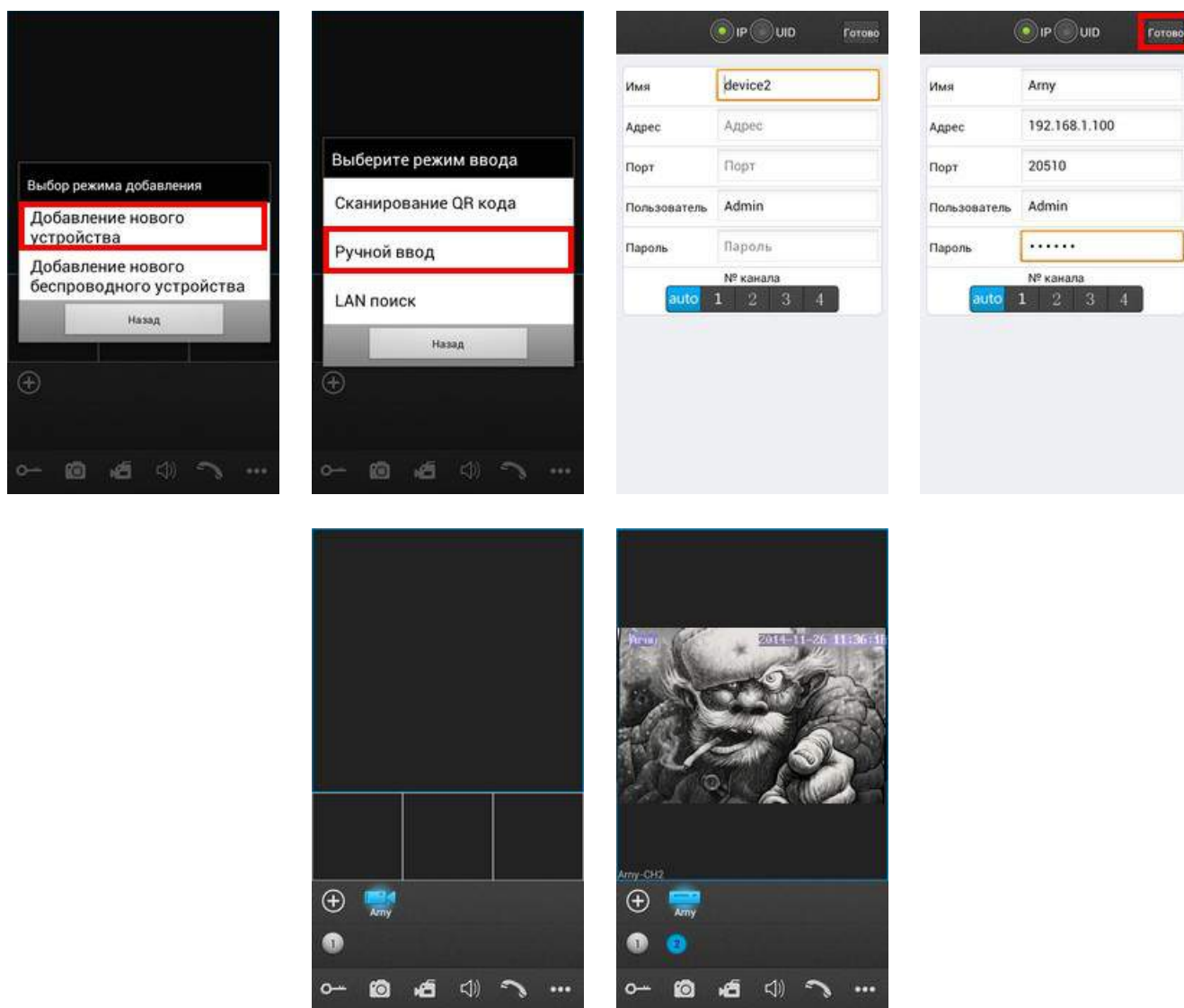


Рисунок 10. Добавление нового устройства по IP адресу

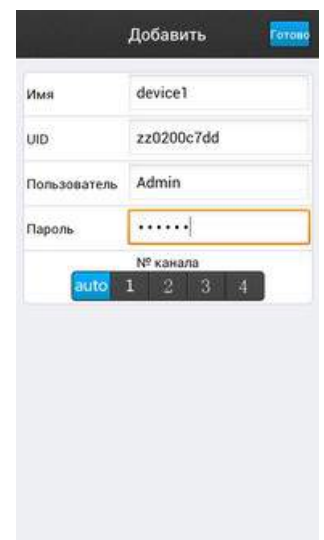
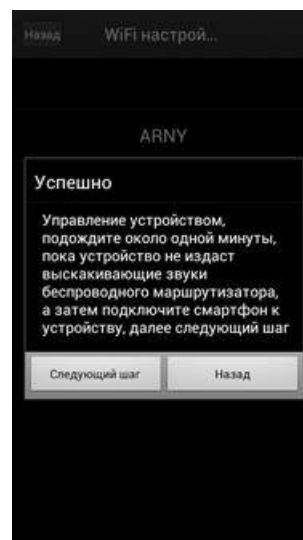
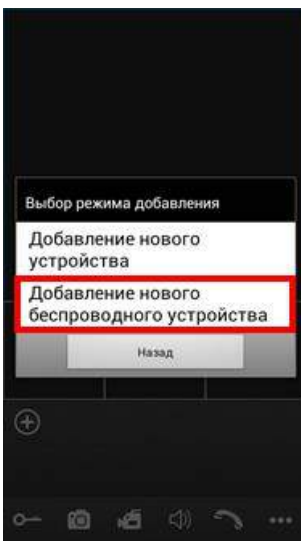
6.2. Добавление нового беспроводного устройства WiFi

Важно: для данного варианта добавления устройства необходимо знать пароль WiFi роутера.

Важно: строго соблюдайте инструкции мастера настройки. Подсказки и пошаговая инструкция будут отображаться на телефоне. Соблюдайте временные интервалы между шагами и внимательно слушайте звуковые сигналы подтверждения от домофона.

Убедитесь, что смартфон подключён к сети WiFi роутера, в сеть которого прописывается домофон.

Выберите добавление нового беспроводного устройства (Рис.11-1). Нажмите и удерживайте (~5 секунд) кнопку **НАЧАЛО РАЗГОВОРА** на домофоне до звукового сигнала (Рис.11-2). Появится окно подключения к устройству (Рис.11-3). Дождитесь подключения. После успешного подключения появится соответствующая надпись, переходите к следующему шагу (Рис.11-4). Выберите сеть WiFi, в которую необходимо прописать домофон (Рис.11-5). Введите пароль сети WiFi (Рис.11-6). Появится сообщение об успешном добавлении устройства в беспроводную сеть роутера. Дождитесь звукового сигнала подтверждения регистрации в сети домофона (~1 минута) и переходите к следующему шагу (Рис.11-7). На экране смартфона появится меню добавления устройства с его UID (Рис.11-8). Введите имя домофона, заполните поле пароля. Нажмите кнопку **ГОТОВО** в верхнем углу экрана (Рис.11-9). Процесс добавления длится приблизительно 1 минуту. После успешного добавления устройства откроется основной экран приложения с добавленным устройством (Рис.11-10). При нажатии кнопки канала на экран смартфона выводится изображение соответствующей вызывной панели (Рис.11-11).



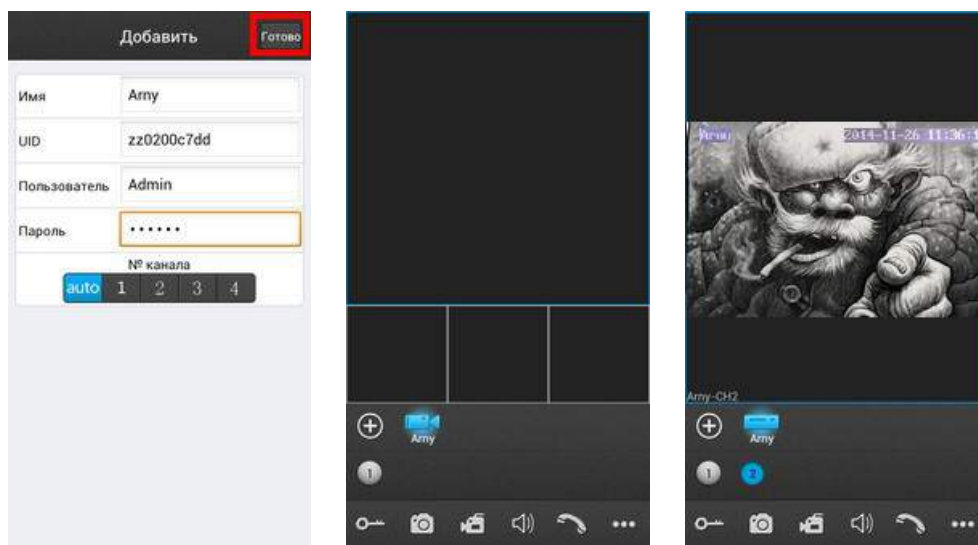


Рисунок 11. Добавление нового беспроводного устройства WiFi

7. Доступ к устройству с персонального компьютера

С помощью ПК можно управлять устройством, просматривать фото- и видеоархивы, а также конфигурировать настройки видеодомофона. Домофон работает с браузером Internet Explorer. В случае использования браузеров Google Chrome или Mozilla Firefox установите расширение IE Tab для их корректной работы.

Для поиска устройства в сети воспользуйтесь утилитой **HiCamSearcher_v1.1.exe** с установочного диска. С помощью этой программы устройству можно задавать сетевые настройки (Рис. 12-1)

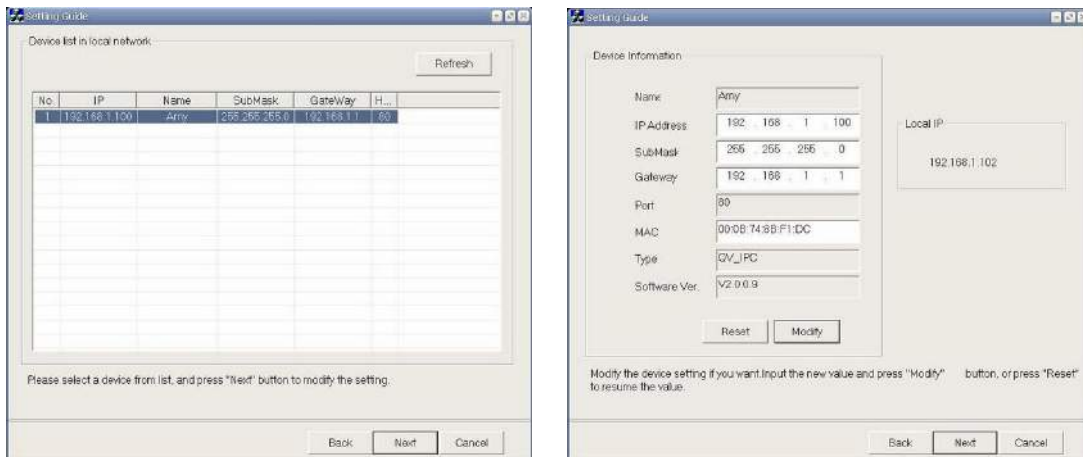


Рисунок 12. Работа с утилитой HiCamSearcher

Двойной клик по адресу устройства открывает его в браузере. Одинарный клик по адресу и нажатие кнопки **NEXT** вызывает меню изменения сетевых настроек домофона.

Для входа через браузер необходимо ввести пароль пользователя. Дополнительно можно выбрать подключаемый канал домофона и качество видео (Рис. 13-1). Доступны два уровня качества транслируемого потока видео: **MAIN FLOW** – высокое качество и **MINOR** – низкое качество для интернета с низкой скоростью. После этого система предлагает установить плагин для просмотра видео. Установка требует перезапуска браузера.

После перезапуска и повторного входа пользователь попадает в окно **HOME** (Рис. 13-2), где транслируется онлайн изображение с выбранной панели. Здесь же доступны регулировки цветности, контраста, яркости и насыщенности изображения. Отдельно выведены кнопки быстрой записи видео и фотографий. Красные кнопки **DEFAULT** и **UPDATE** выделены красным цветом и отвечают за сброс настроек домофона и обновление прошивки соответственно. На домашней странице доступны также вкладки: **MEDIA**, **PARAMETERS** и **SYSTEM**.

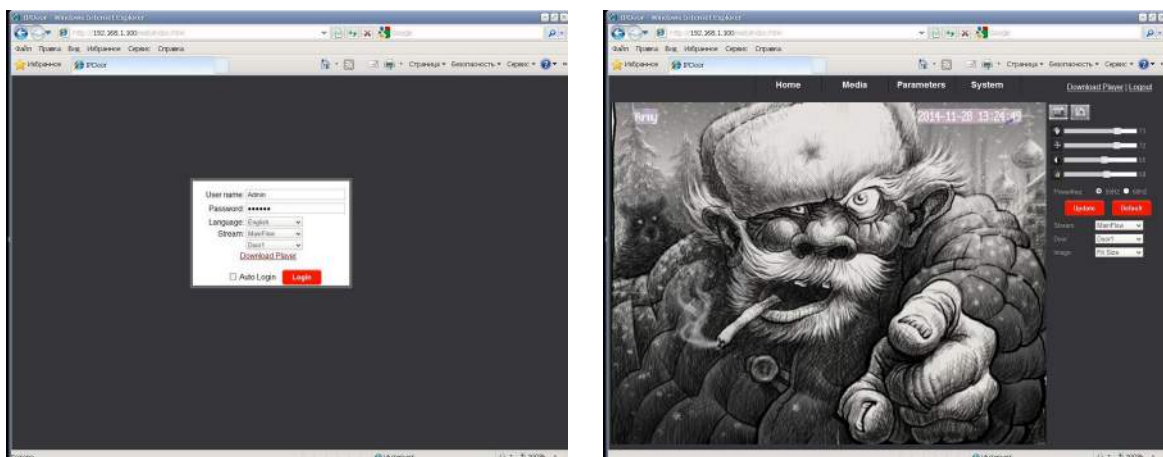


Рисунок 13. Страница входа и домашняя страница в браузере

Вкладка **MEDIA** открывает доступ к настройкам параметров изображения. В меню **VIDEO** производится настройка разрешения, битрейта (качества сжатия), частоты кадров и типа кодирования первичного и вторичного потоков, а также разрешения и качества видео для мобильных устройств (Рис. 14-1). В меню **OSD** задается имя устройства и отображение на экране даты и времени и имени устройства (Рис. 14-2)

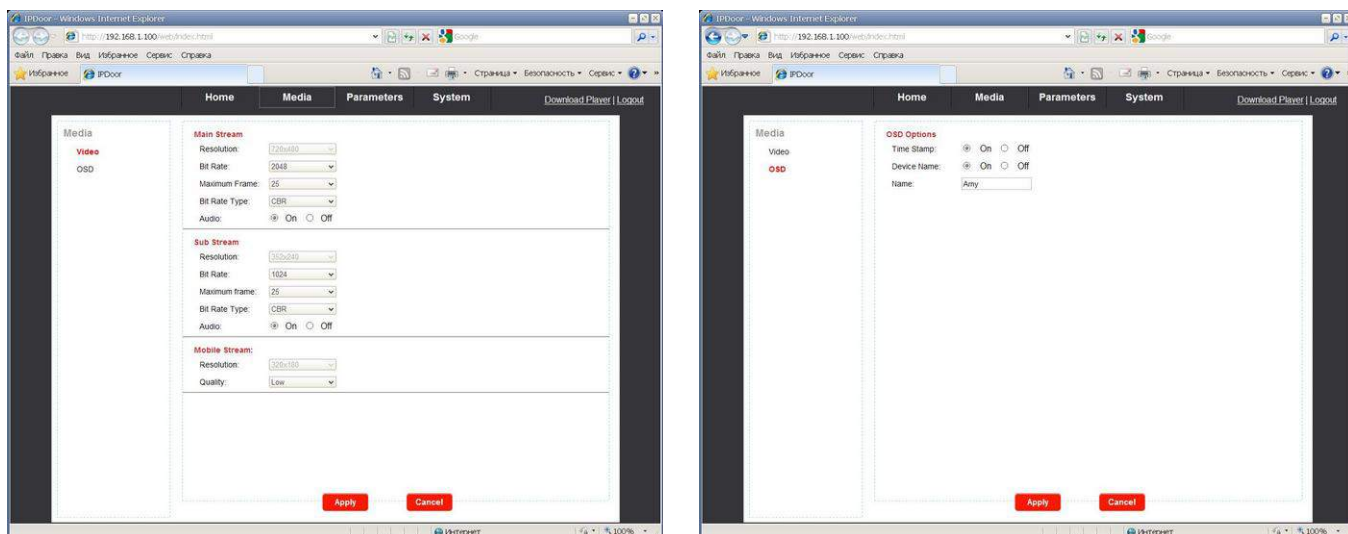


Рисунок 14. Вкладка **MEDIA**

Вкладка **PARAMETERS** открывает доступ к настройкам сети LAN и беспроводной сети WiFi.

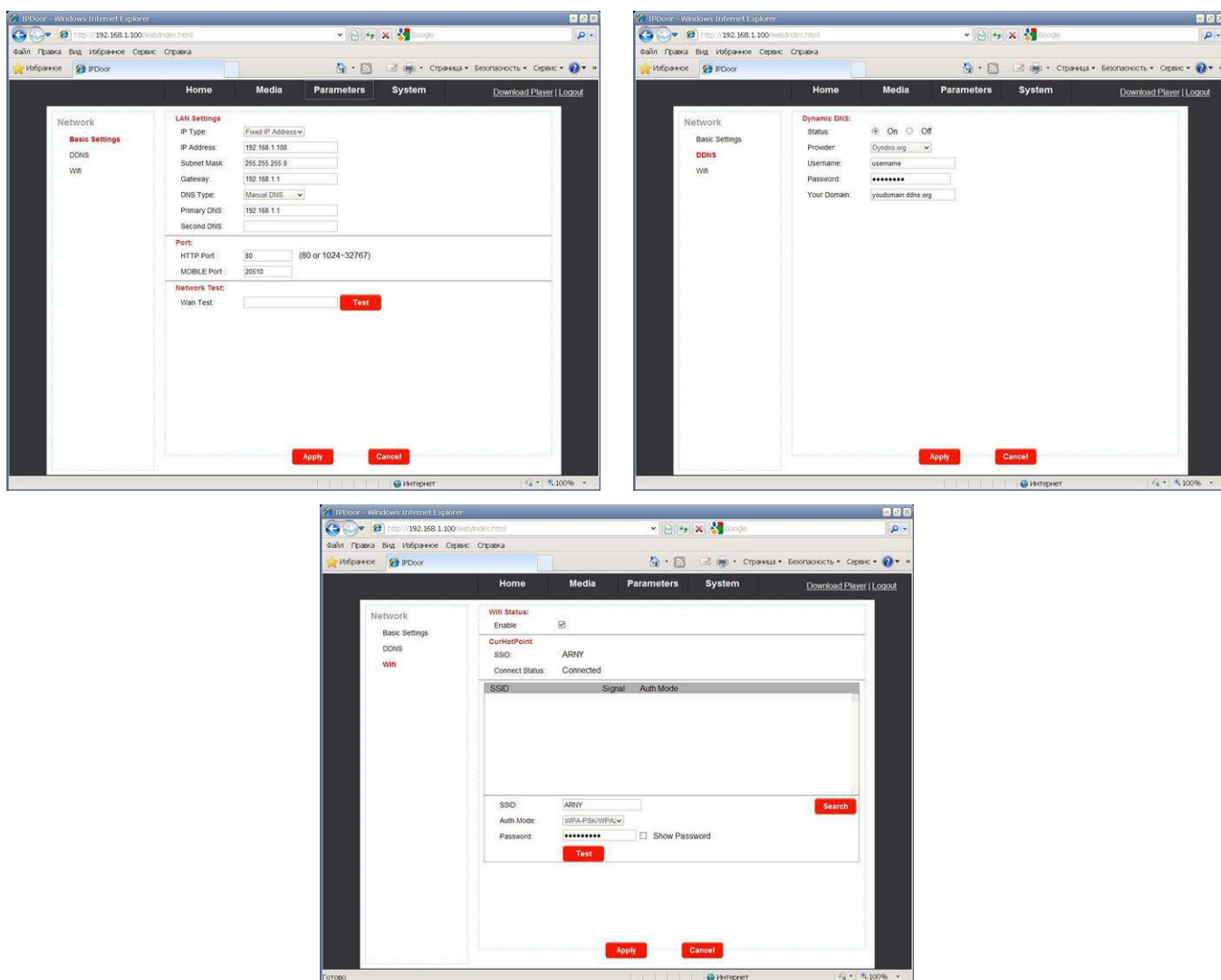


Рисунок 15. Вкладка **PARAMETERS**

Вкладка **SYSTEM** (Рис. 16) открывает доступ к настройкам пользователя, установке даты и времени, меню обновления и перезагрузки домофона. Здесь же можно посмотреть сводную информацию о домофоне и его настройках. Отдельным пунктом вынесен лог событий прибора (пользовательская активность).

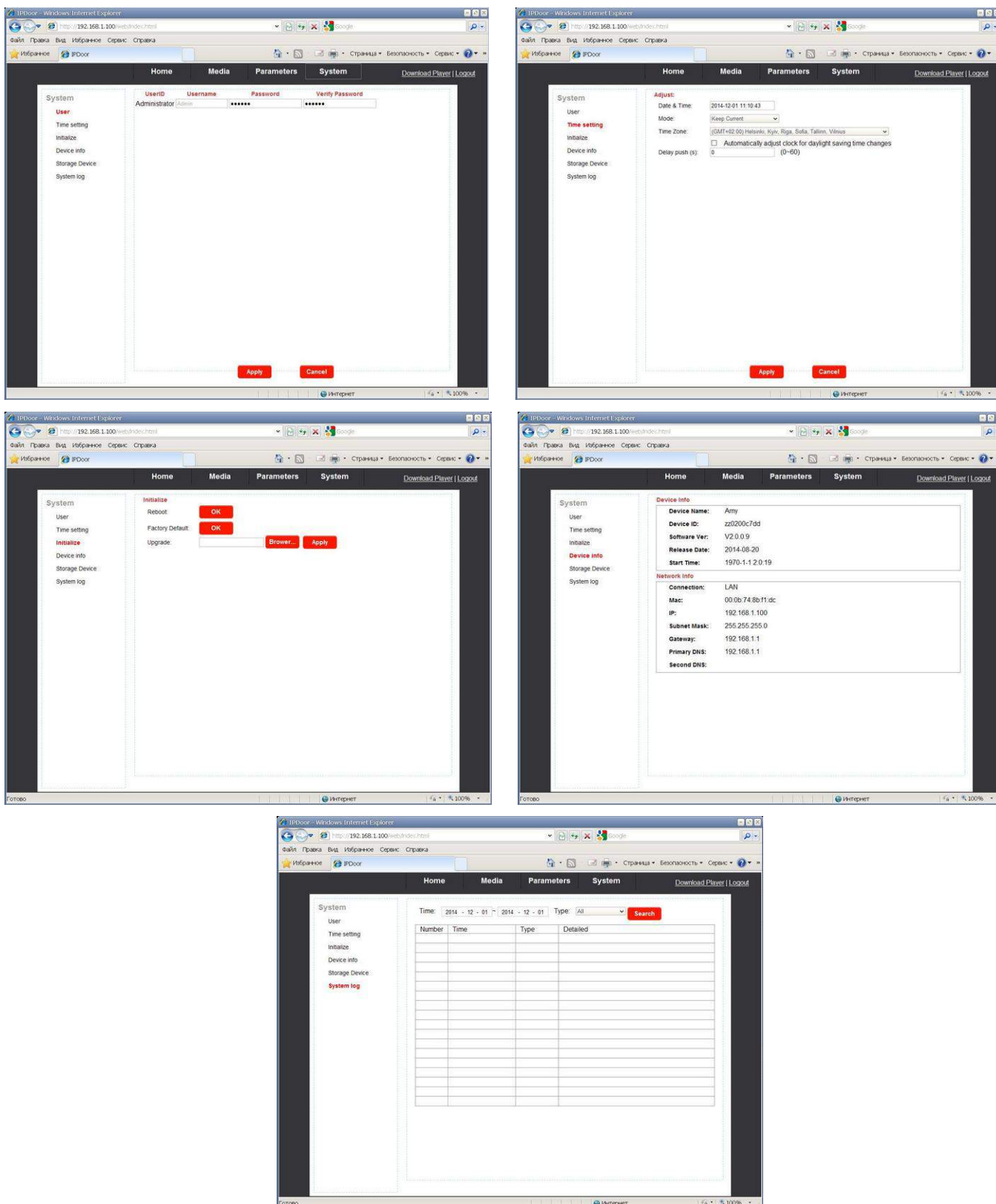


Рисунок 16. Вкладка **SYSTEM**

Во вкладке **SYSTEM** в подменю **STORAGE DEVICE** также можно просматривать архив домофона и управлять им. В данном окне можно форматировать microSD карту, безопасно удалить из устройства, обновить или просмотреть её содержимое. Для просмотра содержимого карты памяти нажмите кнопку **BROWSE**, после чего откроется меню, подобное проводнику Windows. Выбирайте каталоги, отсортированные по датам. Выберите нужный файл по дате и времени. Двойным кликом на файле с записью откроется окно копирования или просмотра файла на ПК. (Рис. 17).

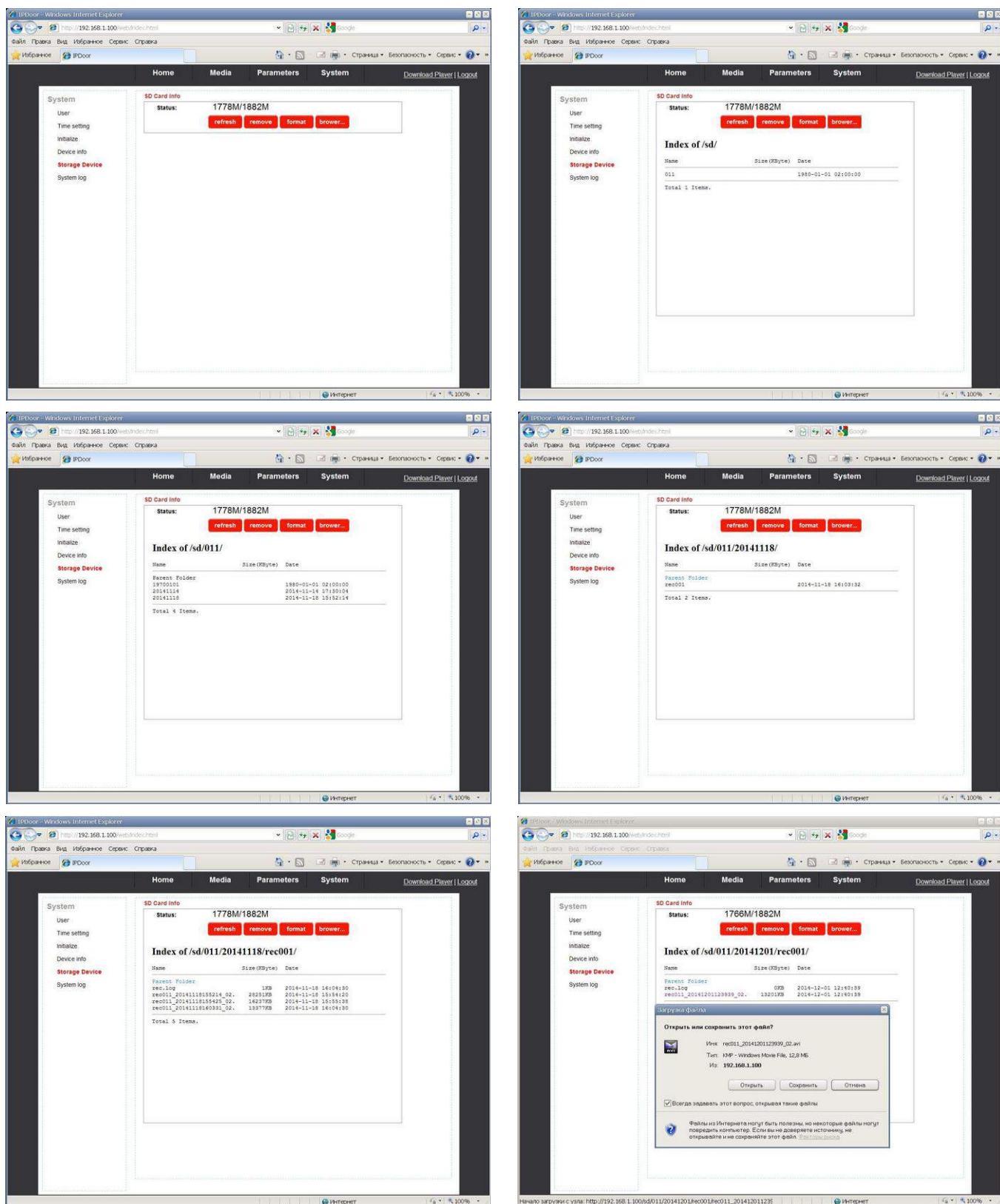


Рисунок 17. Вкладка SYSTEM/STORAGE DEVICE

Важно: для завершения работы с домофоном необходимо обязательно нажать кнопку **LOGOUT**.

8. Сброс устройства к заводским установкам

Если пароль утрачен, его можно сбросить к заводским настройкам (**888888**). Для этого в дежурном режиме (экран погашен) нажмите и удерживайте кнопку открытия двери. Первый короткий звуковой сигнал подтверждает исполнение команды. В течение минуты прозвучит длинный сигнал, подтверждающий окончание сброса пароля.

9. Технические характеристики IP видеодомофона

Дисплей	7" TFT LCD (16:9)
Разрешение экрана	800*480 пикселей
Стандарт видео	PAL/NTSC
Количество видеопанелей в системе	2
Продолжительность беседы	2 минуты
Время переключения в дежурный режим	1 минута
Поддержка карт памяти	MicroSD (32Гб); фото и видео со звуком 1 мин
Напряжение питания	~ 100-240В или =12В 1А (опция)
Рабочая температура	0...+50°C
Размеры	235*145*15мм
Вес	500г
LAN	100 Мбит/с
WiFi	IEEE 802,11 b/g/n
Поддержка браузеров	Internet Explorer; Chrome, Firefox +IETAB
Поддержка мобильных устройств	iOS, Android
Кол-во устройств в мобильном приложении	До 5 устройств
Количество онлайн клиентов	До 5 пользователя
Заводская установка типа сети	Автоматическое получение IP адреса (DHCP)
Порт HTTP	80
Порт для подключения мобильных устройств	20510
Заводская установка логин	Admin
Заводская установка пароля	888888

Важно: Изготовитель сохраняет за собой право вносить изменения в схемотехнику и дизайн для улучшения текущих эксплуатационных характеристик и потребительских свойств устройства.

10. Правила хранения

Устройство следует хранить в вентилируемом помещении при температуре от -10°C до +50°C и относительной влажности воздуха до 95%.

11. Гарантия

Предприятие-изготовитель гарантирует работу изделия в течение 12 месяцев с момента реализации при соблюдении условий монтажа и эксплуатации, изложенных в настоящем руководстве.

При отсутствии документов, подтверждающих дату реализации, гарантийный срок исчисляется от даты изготовления. Гарантийный ремонт не производится, если устройство вышло из строя вследствие несоблюдения указаний, приведенных в настоящем руководстве, наличии механических повреждений, последствий проникновения любых жидкостей внутрь корпуса, воздействия высоких напряжений, нарушении гарантийных пломб.