

**Науково-виробниче підприємство
“Електроприлад”**

**Блок
керування
інформацією**

БКІ-01

Паспорт виробу

м. Львів

1 Призначення

Блок керування інформацією БКІ-01 (далі за текстом пристрій) призначений для автоматизованої видачі сигналу управління та відтворення аудіо-повідомлень “Повітряна тривога” та “Відбій повітряної тривоги”. Також може використовуватись для видачі інших повідомлень з носія USB.

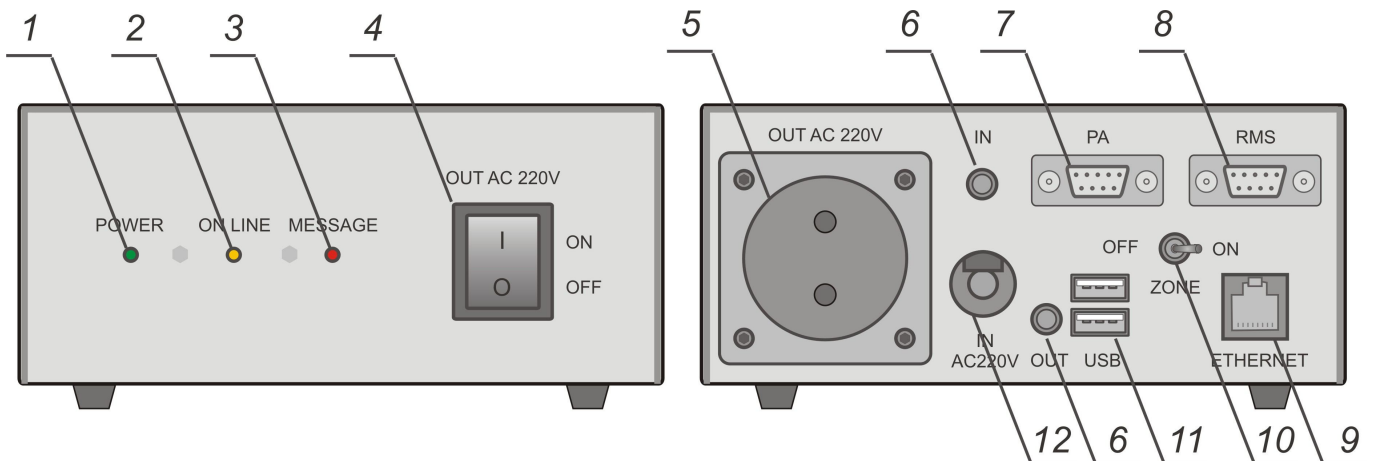
Для формування сигналів “Повітряна тривога” використовуються дані сайтів “єТривога” та “Мапа повітряних тривог”.

Пристрій сумісний з підсилювачами-мікшерами наступних моделей: 80ПП022М, 80ПП024М, 80ПП026М, х00ПП028М, х00ПП029М, а також моделями вказаних підсилювачів доповненими медіапрогравачем, які позначені маркуванням FM/MP.

2 Технічні дані

Інтерфейс з локальною мережею	10/100M Ethernet
Рівень вихідного сигналу, В	1
Вихідний опір, Ом	100
Діапазон відтворюваних частот, Гц	20 — 20000
Співвідношення сигнал/шум, дБ	85
Формат записаних повідомлень	MP3
Файлова система	FAT16, FAT32
Зовнішній носій інформації	USB-накопичувач
Максимальний об'єм носія інформації, ГБ	32
Напруга живлення змінного струму 50 Гц, В	220 ^{+44/} ₋₆₆
Споживана потужність, ВА, не більше	12
Габаритні розміри, мм, не більше	155x75x250
Маса, кг, не більше	1,5

3 Розміщення клем та роз'ємів



- 1 Індикатор зеленого кольору “POWER” свідчить про наявність напруги живлення;
- 2 Індикатор жовтого кольору “ON LINE” свідчить про встановлення зв'язку з джерелами даних;
- 3 Індикатор червоного кольору “MESSAGE” свідчить про трансляцію повідомлення;
- 4 Перемикач “OUT AC 220V” для примусового ввімкнення напруги живлення під'єданого до пристрою підсилювача потужності;
- 5 Розетка “OUT AC 220V” для під'єднання кабелю живлення підсилювача потужності;
- 6 Роз'єми “IN” та “OUT” з'єднані між собою кабелем;
- 7 Роз'єм “PA” для під'єднання підсилювача потужності;
- 8 Роз'єм “RMS” для під'єднання до пристрою пульта мікрофонного;
- 9 Роз'єм “ETHERNET” для під'єднання пристрою до локальної мережі з доступом до мережі Internet;
- 10 Перемикач “ZONE” для ввімкнення режиму управління зонами;
- 11 Роз'єм “USB” для під'єднання USB-накопичувача;
- 12 Кабель “IN AC 220V” для під'єднання пристрою до мережі живлення змінного струму 220В/50Гц.

4 Порядок роботи

4.1 Підготовка до роботи.

4.1.1 Встановіть пристрій на робочому місці;

4.1.2 Під'єднайте пристрій до локальної мережі. Для цього під'єднайте кабель мережі до роз'єму “ETHERNET”.

4.1.3 Під'єднайте пристрій до підсилювача потужності. Для цього з'єднайте кабелем роз'єм пристрою “PA” з роз'ємом “RMS” підсилювача потужності. Під'єднайте кабель живлення підсилювача до розетки “OUT 220V AC” пристрою. Переведіть перемикач “OUT 220V AC” пристрою у положення “OFF”, а перемикач живлення підсилювача у положення “ON”.

4.1.4 При роботі пристрою з підсилювачами моделей 80ПП022М, 80ПП024М та 80ПП026М, переведіть перемикач “ZONE” пристрою у положення “OFF”. При використанні підсилювачів моделей x00ПП028М та x00ПП029М, необхідно перевести перемикач “ZONE” пристрою у положення “ON”.

4.1.5 При наявності пульта мікрофонного, під'єднайте його до роз'єму “RMS” пристрою;

4.1.6 Переконайтесь, що роз'єми пристрою “OUT” та “IN” з'єднані між собою відповідним кабелем.

4.2 Робота з пристроєм.

4.2.1 Під'єднайте пристрій до мережі живлення 220В/50Гц, при цьому на передній панелі пристрою засвітиться індикатор "POWER". Протягом 2 хв, необхідних для встановлення пристроєм зв'язку з джерелами даних та завантаження необхідного програмного забезпечення, має засвітиться індикатор "ON LINE". Пристрій готовий до роботи.

Пристрій постачається з конфігурацією певного регіону України (вказується при замовленні).

4.2.2 Для перевірки працездатності обладнання* та налаштування необхідного рівня гучності встановіть у роз'єм USB пристрою USB-накопичувач зі звуковим файлом записаним у форматі MP3. При під'єднанні USB-накопичувача буде автоматично ввімкнено живлення підсилювача потужності та почнеться відтворення звукового файлу. Необхідний рівень гучності можна обрати регулятором гучності VOLUME (LEVEL) на передній панелі підсилювача. Регуляторами TONE LOW та TONE HIGH оберіть необхідний рівень тембру низьких та високих частот. Індикатор OUT LEVEL відобразить рівень вихідного сигналу. При досягненні максимального рівня підсилення допускається короткочасне свічення індикатора 0 dB OUT LEVEL. При постійному свіщенні індикатора 0 dB можливі спотворення звукового сигналу та спрацювання захисту підсилювача від перенавантаження. При правильному налаштуванні, звуковий сигнал повинен відтворюватися чітко та без спотворень.

Примітка:** *З метою запобігання паніки, для налаштування обладнання потрібно обирати час з мінімальним перебуванням відвідувачів та службового персоналу на території об'єкту. При необхідності, перед проведенням робіт слід передати через мікрофон наступне оголошення - **"Увага! Увага! Проводяться роботи з налаштування системи оповіщення. Просимо всіх зберігати спокій."** Після проведення налаштування системи необхідно повідомити - **"Налаштування системи оповіщення завершено. Дякуємо за увагу."

4.2.3 Для передачі оголошень з мікрофонного пульта необхідно обрати необхідні зони оповіщення кнопками "ZONE" на передній панелі пульта ПМ-04 та натиснути кнопку "MIC ON". При роботі з пультом ПМ-01 достатньо натиснути кнопку "MIC ON" та вимовити оголошення у мікрофон. При цьому буде автоматично ввімкнене живлення підсилювача потужності,

оголошення повинно чітко прослуховуватись через під'єднані гучномовці.

При необхідності передачі оголошень з мікрофонного пульта ПМЗ-01 переведіть перемикач "OUT AC 220V" пристрою у положення "ON", натисніть та утримуйте кнопку "MIC ON" промовте повідомлення. Після передачі оголошення відпустіть кнопку "MIC ON" та переведіть перемикач "OUT AC 220V" пристрою у положення "OFF".

4.2.4 При отриманні коректних даних* про зміну статусу повітряної тривоги, на передній панелі пристрою має засвітитись індикатор "MESSAGE". При цьому буде автоматично ввімкнене живлення підсилювача потужності, будуть ввімкнені всі зони оповіщення (для підсилювачів х00ПП028М та х00ПП029М), сигнали "Повітряна тривога" або "Відбій повітряної тривоги" повинні чітко прослуховуватись через під'єднані гучномовці.

4.2.5 При пошкодженні лінії або іншими проблемами з доступом до мережі Internet передбачено можливість керування пристроєм у ручному режимі управління. Пристрій може відтворювати звукові файли з USB-накопичувача. Актуальні файли повідомлень "Повітряна тривога" та "Відбій повітряної тривоги" можна завантажити з сайту www.vellez.ua. Кожен з завантажених звукових файлів необхідно записати на окремий USB-накопичувач. Таким чином при отриманні даних про повітряну тривогу у роз'єм USB, що знаходиться на задній панелі пристрою, необхідно встановити USB-накопичувач із записаним звуковим файлом "Повітряна тривога" та дочекавшись закінчення відтворення від'єднати його. Відповідно при отриманні інформації про відбій повітряної тривоги необхідно повторити перераховані дії з іншим USB-накопичувачем.

4.2.6 При необхідності трансляції від зовнішніх джерел, під'єднаних до лінійних входів підсилювача, необхідно ввімкнути живлення перемикачем "OUT AC 220 V" на передній панелі пристрою (при ввімкненні світиться), встановити необхідний рівень чутливості входу регуляторами "AUX" або "INPUT" на передній панелі підсилювача та обрати необхідний рівень гучності регулятором VOLUME (LEVEL).

При надходженні сигналів повітряної тривоги або необхідності передачі оголошень з мікрофону трансляція з джерел, під'єднаних до лінійних входів, припиняється автоматично. Після закінчення трансляції пріоритетної інформації обладнання автоматично

повернеться до попереднього режиму трансляції.

4.3 При відсутності трансляції та сигналів керування від пристрою підсилювач потужності знаходиться у вимкненому стані. Пристрій знаходиться в черговому режимі.

Примітка: *Оскільки дані про стан повітряних тривог отримуються з джерел, що не мають відношення до виробника обладнання, то виробник не гарантує передачу сигналів повітряної тривоги.

Рекомендуємо покладатись на офіційні джерела інформації та у випадку необхідності запускати необхідні повідомлення у ручному режимі.

5 Загальні вказівки з експлуатування

При отриманні пристрою зі складу витримайте його не менше 2-х годин в нормальних кліматичних умовах.

Після зберігання в умовах підвищеної вологості перед вмиканням витримайте пристрій в нормальних кліматичних умовах протягом 12 годин.

6 Правила зберігання

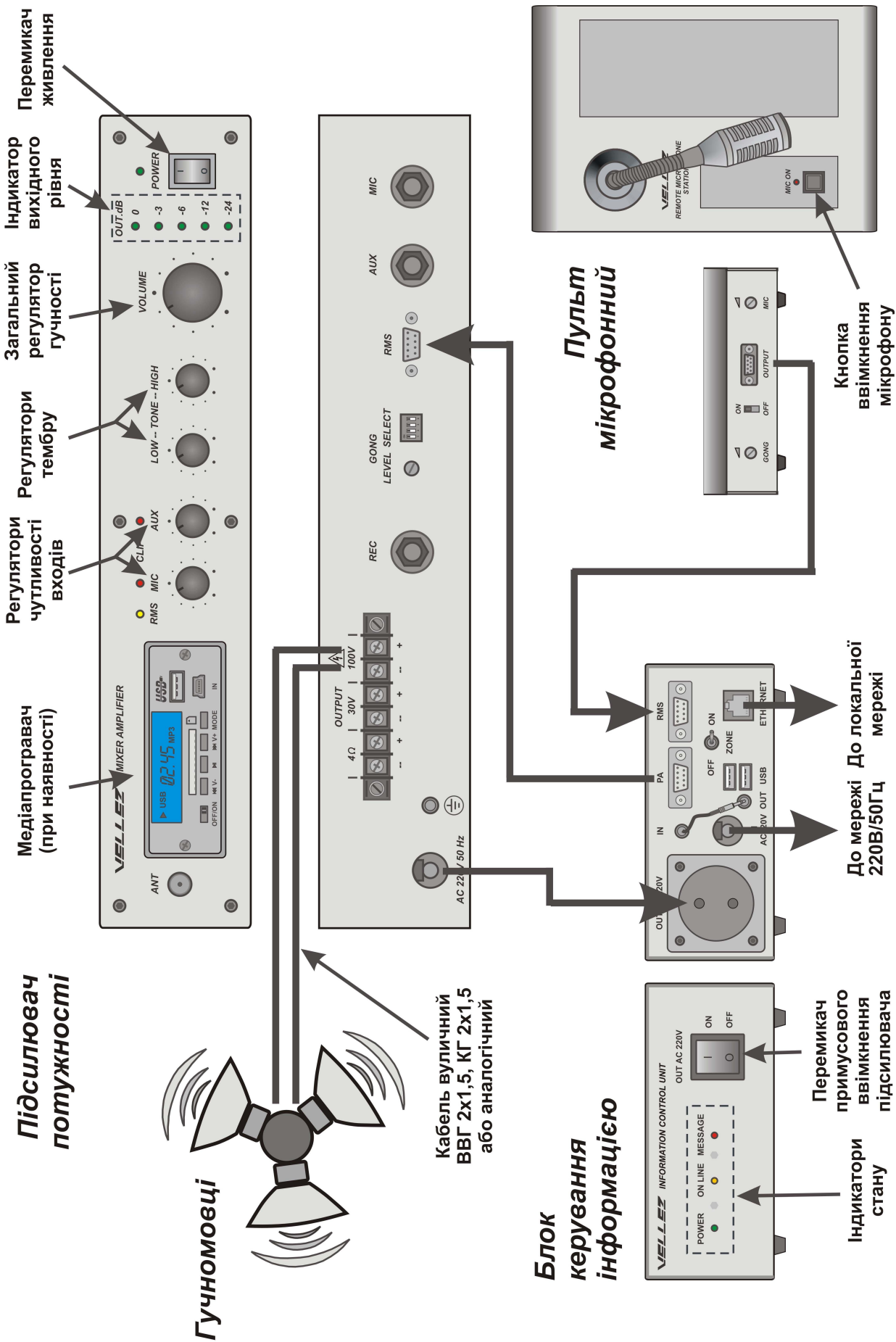
Пристрій може зберігатись в опалюваних та неопалюваних приміщеннях в наступних умовах:

- температура повітря від мінус 50°C до 50°C;
- відносна вологість до 98% при температурі 25°C і нижче без конденсації вологи.

Примітка. Під час зберігання не допускається знаходження в повітрі компонентів агресивного середовища.

ДОДАТОК А схеми під'єднання обладнання

Під'єднання компонентів комплексу та їх органи управління



Під'єднання компонентів комплексу та їх органи управління

Підсилювач потужності

Регулятори чутливості входів

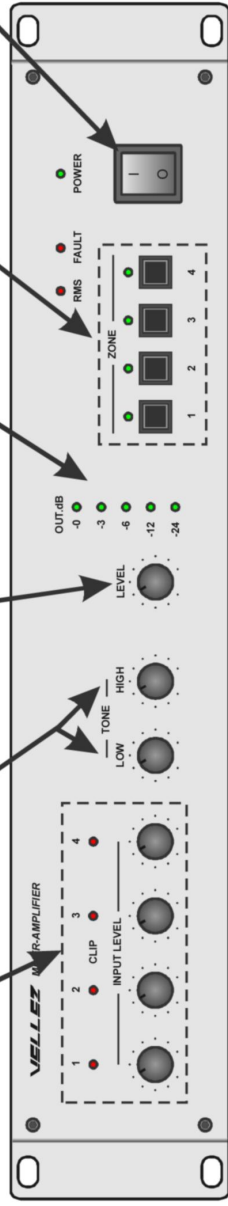
Регулятори тембру

Загальний регулятор гучності

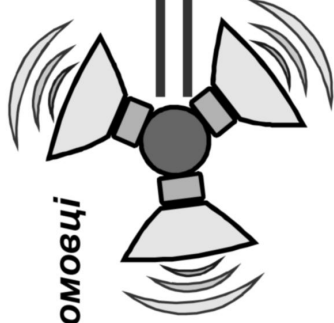
Індикатор вихідного рівня

Кнопки ввімкнення зон

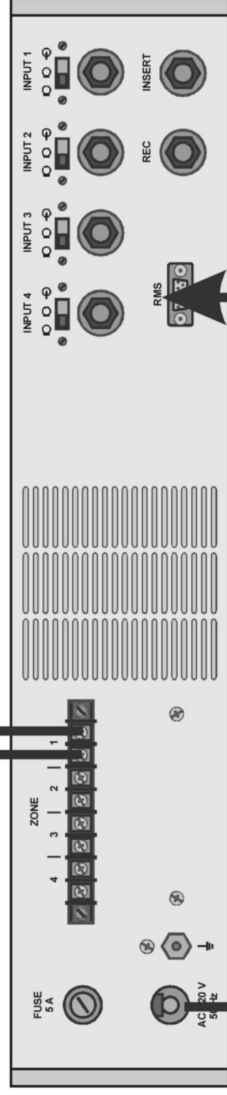
Перемикач живлення



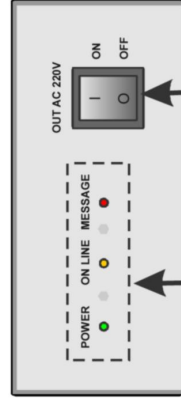
Гучномовці



Кабель вулличний ВВГ 2х1,5, КГ 2х1,5 або аналогічний

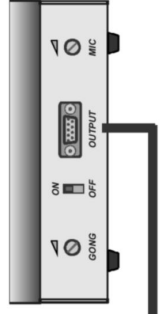


Блок керування інформацією

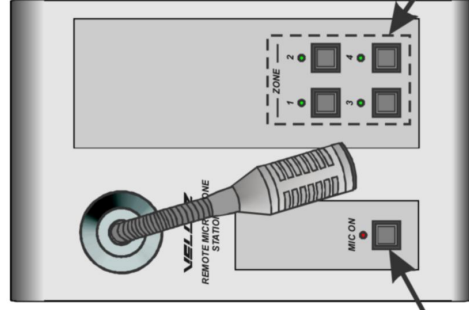


Індикатори стану
Перемикач примусового ввімкнення підсилювача

Пульт мікрофонний

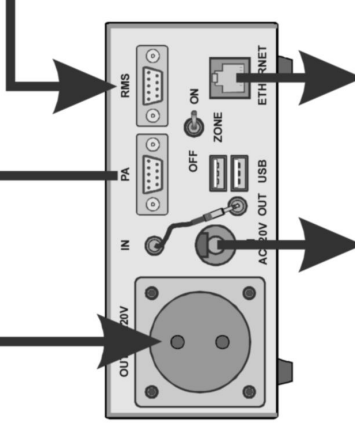


Кнопка ввімкнення мікрофону



Кнопки вибору зон оповіщення

До мережі До локальної мережі 220В/50Гц



ДОДАТОК Б

тексти та перезапис повідомлень

Повідомлення для оповіщення населених пунктів

Повідомлення “Повітряна тривога”.

Сирена (20 сек.). Увага! Громадяни! Повітряна тривога!

Відключіть світло, газ, погасіть вогонь у печах.

Візьміть засоби індивідуального захисту, документи, запас харчів та води.

Попередьте сусідів та допоможіть хворим та людям похилого віку вийти на вулицю.

Якнайшвидше дістаньтесь захисної споруди або заховайтеся на місцевості.

Дотримуйтеся спокою та порядку.

5 разів, загальна тривалість 4:30

Повідомлення “Відбій повітряної тривоги”.

Сирена (20 сек.). Увага! Громадяни! Відбій повітряної тривоги!

Усім вернутись до місць роботи або проживання.

Допоможіть у цьому хворим та людям похилого віку.

Будьте готові до можливого повторного нападу противника.

Завжди майте із собою засоби індивідуального захисту.

Сирена 1 раз, повід. 4 рази, загальна тривалість 2:15

Повідомлення для об'єктів громадської інфраструктури

(торгові та офісні центри, навчальні заклади, лікувальні заклади та ін.)

Повідомлення “Повітряна тривога”.

Сирена (20 сек.).

Увага! Увага! Громадяни! Повітряна тривога! Повітряна тривога!

Якнайшвидше дістаньтесь укриття або захисної споруди.

Пересуваючись шляхами евакуації дотримуйтеся спокою та порядку.

При необхідності, допоможіть дітям та людям похилого віку.

Задля Вашої безпеки, чітко виконуйте інструкції які чуєте через гучномовці.

3 рази, загальна тривалість 2:55

Повідомлення “Відбій повітряної тривоги”.

Увага! Увага! Громадяни! Відбій повітряної тривоги! Відбій повітряної тривоги!

Можна залишити захисні споруди та укриття.

Будьте готові до можливого повторного нападу противника.

2 рази, загальна тривалість 0:43

Перезапис повідомлень

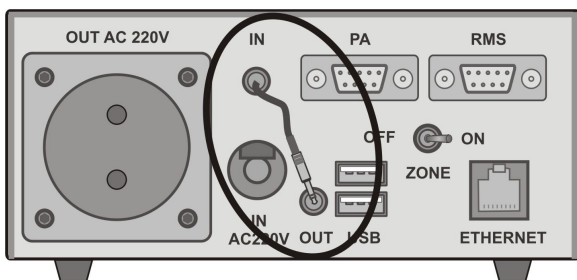
Для завантаження у пам'ять пристрою, скопіюйте завантажені файли на вільний від інших файлів USB-накопичувач.

Встановіть USB-накопичувач у роз'єм USB, що знаходиться на задній панелі пристрою*. Завантажені файли будуть автоматично скопійовані у пам'ять пристрою. Після завершення копіювання на передній панелі пристрою засвітиться індикатор "MESSAGE" та почнеться відтворення файлів. Звукові файли повинні чітко та без спотворень прослуховуватись через під'єднані гучномовці.

Після завершення відтворення (приблизно 5-7 хв) індикатор "MESSAGE" згасне, це свідчить про завершення відтворення. Після цього пристрій готовий до подальшої роботи та повернеться до режиму чергування.

Примітка: *З метою запобігання паніки, для запису та тестового прослуховування необхідних звукових файлів потрібно обирати час з мінімальним перебуванням відвідувачів та службового персоналу на території об'єкту. При необхідності, перед проведенням робіт слід передати через мікрофон наступне оголошення - **"Увага! Увага! Проводяться роботи з налаштування системи оповіщення. Просимо всіх зберігати спокій."** Після проведення налаштування системи необхідно повідомити - **"Налаштування системи оповіщення завершено. Дякуємо за увагу."**

В разі необхідності запису повідомлень без тестового прослуховування, необхідно роз'єднати роз'єми "IN" та "OUT", що знаходяться на задній панелі пристрою.



Після того як файли будуть скопійовані та згасне індикатор "MESSAGE", роз'єми слід з'єднати належним чином. Пристрій буде готовий для подальшої роботи.

При необхідності запису власних повідомлень у пам'ять пристрою слід врахувати наступне:

- звукові файли мають бути якісними (MP3, моно, 128 кбіт/с, 44100 Гц);
- інформація повинна подаватись чітко та розбірливо;
- звукові файли повинні мати в собі інформацію про характер небезпеки та подальші дії людей, які знаходяться на території об'єкту;
- звукові файли повинні мати наступні назви:

02_Povitrijana_tryvoga.mp3 – сигнал "Повітряна тривога"

03_Vidbii_povitrianoi_tryvogy.mp3 – сигнал "Відбій повітряної тривоги"

- при записі власних звукових файлів у пам'ять пристрою, відповідальність за виконання раніше вказаних параметрів несе сам користувач.

Паспорт виробу

1. Блок керування інформацією
БКІ-01 № _____ – 1 шт
2. Блок живлення - 1 шт
3. Кабелі з'єднувальні - 1 к-кт
3. Паспорт - 1 шт
4. Пакування - 1 шт

визнаний придатним до експлуатування

Дата виготовлення

Представник ВТК

_____/_____/_____
М. П.

Гарантії виробника

Виробник гарантує якісну роботу пристрою при дотриманні споживачем умов транспортування, зберігання, монтування, налагодження та експлуатування. Гарантійний термін експлуатування становить 18 місяців з дня впровадження в експлуатування в межах гарантійного терміну зберігання пристрою. Гарантійний термін зберігання – 2 роки з дня виготовлення пристрою.

Дата введення в експлуатацію

УВАГА!

**Пристрій має на корпусі гарантійні пломби.
При їх порушенні користувач позбавляється
права на гарантійний ремонт.**

НАША АДРЕСА:

Україна, 79019, м. Львів, вул. Жовківська, 30 Д
ТзОВ НВП "Електроприлад"
Телефон: +38 (032) 297-06-40, 294-88-33
Факс: +38 (032) 294-86-91
E-mail: info@vellez.ua
<http://www.vellez.ua>