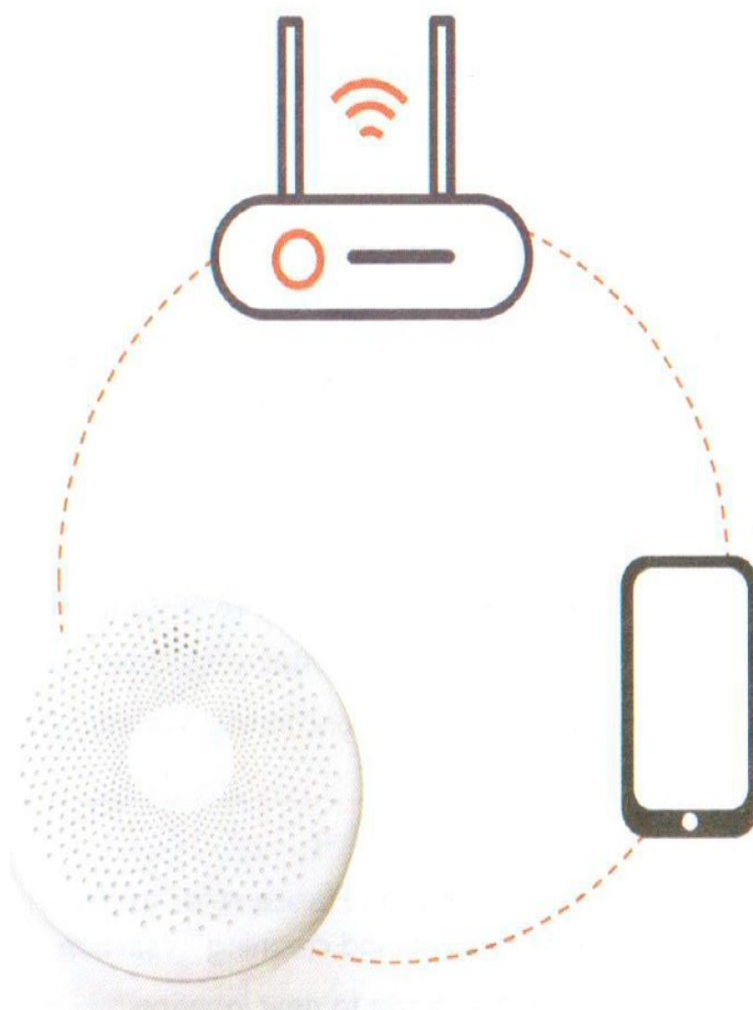


Бездротовий автономний датчик диму та чадного газу ATIS-801DW-T з підтримкою TuYa Smart

Інструкція з встановлення та використання



Дякуємо за придбання нашого wi-fi датчика диму та чадного газу.
Будь ласка, уважно прочитайте цей посібник. Зберігайте його в безпечному місці для подальшого використання.

Специфікація виробу

Живлення: DC 2*1. 5В AA Alkaline (LR6, MNI 500)

Робочий струм: < 15 мкА (режим очікування); < 70 мкА (сигнал тривоги)

Гучність сигналу тривоги: >85 дБ(А) на відстані 3 метрів

Чутливість до диму: 0,09 - 0,17 дБ/м.

Чутливість до CO: 50 ppm 60 ~ 90 хв

100ppm 1 0~40хв

300ppm 53min

Низький заряд батареї: 2,6 ± 0,1 В

Час тиші: при бл. 1 0 хвилин

Підключення до Wi-Fi: 802.11 b/g/n @2.4G

Відповідає стандарту 1: EN41604:2005/AC:2008 (для детектора диму)

Відповідає стандарту 2: EN50291:2010 (для датчика чадного газу)

Пакувальний лист

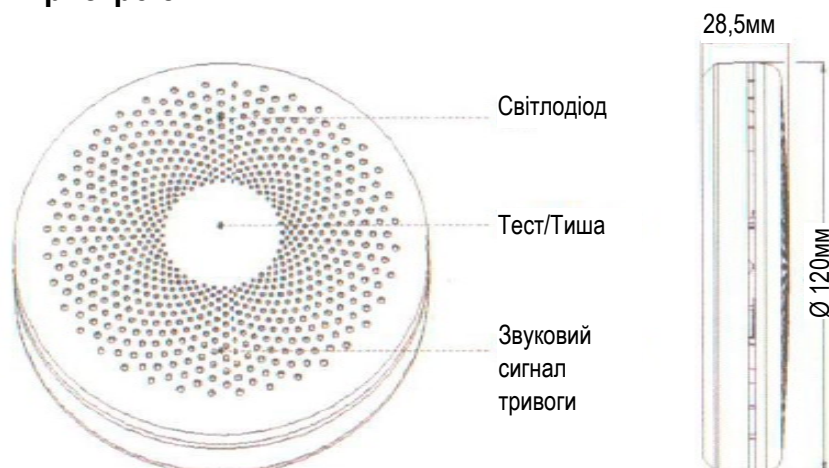
1×Датчик сигналу тривоги на дим та чадний газ.

1×Кронштейн для кріплення.

1×Набір гвинтів

1×Інструкція користувача

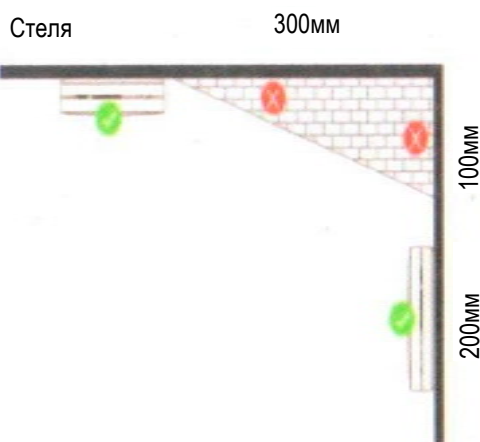
Характеристики пристрою:



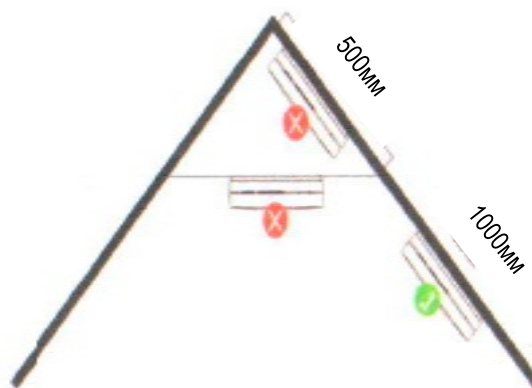
Інструкція по встановленню

Місце встановлення

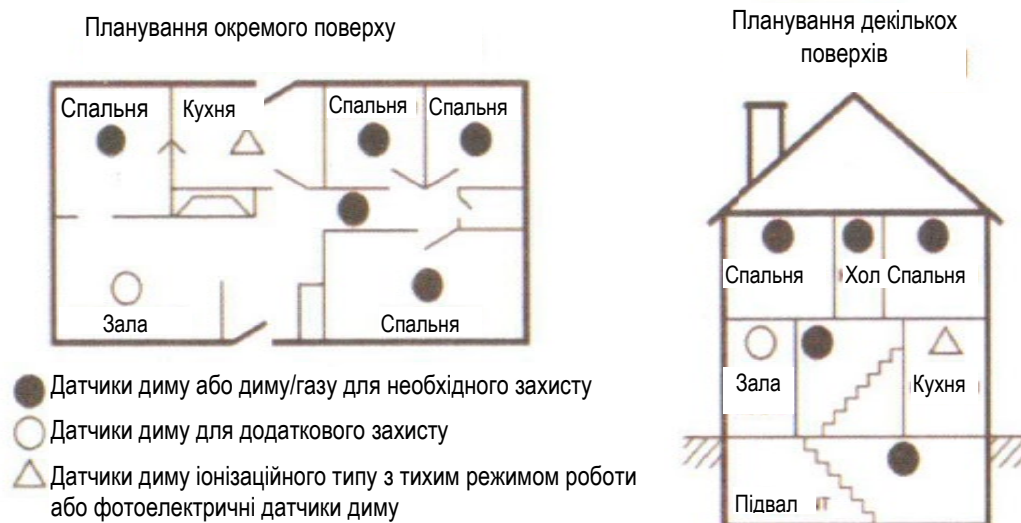
1. Спочатку слід встановити датчики в спальні та передпокої. Якщо в будинку кілька спалень в будинку, будь ласка, встановіть датчики в кожній спальні.
2. Встановіть сигналізацію над сходовою кліткою та на кожному поверсі будинку.
3. Дим, тепло і палаючі предмети поширюються горизонтально, піднімаючись до стелі, тому встановіть сигналізацію посередині стелі.
4. Якщо датчик не може бути встановлено посередині стелі, встановіть його на відстані 300 мм від кутів.(див. мал. 1).
5. Якщо датчик встановлюється в стіні, він повинна знаходитися на відстані 100 мм від стелі.
6. Якщо довжина кімнати або холу перевищує 10 метрів, то потрібно встановити кілька датчиків.
7. Якщо стіна або стеля похилі, датчик потрібно встановлювати на відстані щонайменше 500 мм від найвищої точки стіни або стелі в приміщенні (див. малюнок 2).



Мал.1



Мал.2



Мал. 3

Місця, яких слід уникати

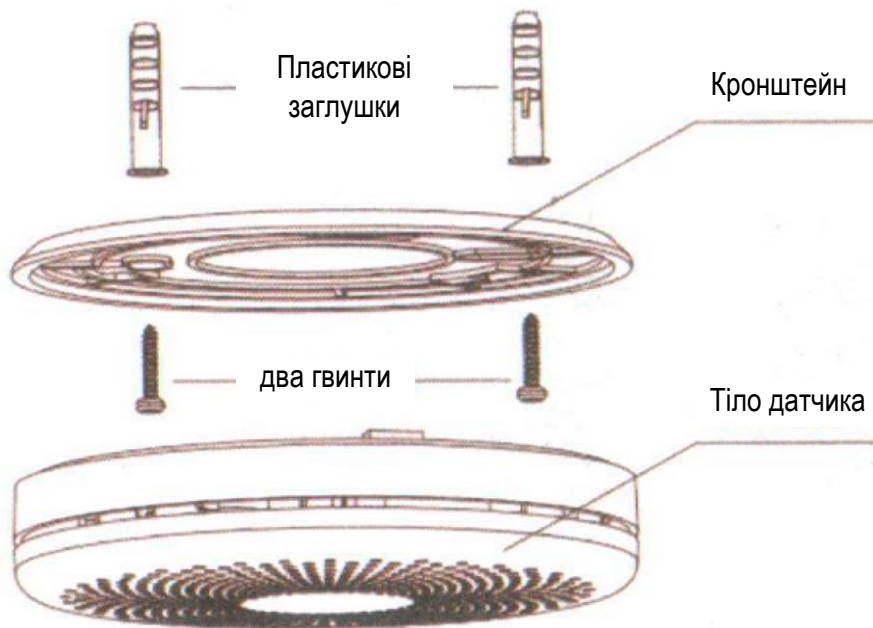
1. Зони з підвищеною вологістю, такі як кухні та ванні кімнати.
2. Поруч з вентиляційними отворами, вентиляторами та центральним опаленням.
3. Запилені, брудні місця або місця з комахами.
4. Високотемпературні та легко забруднювані місця.
5. Місця з утрудненим доступом, що ускладнює роботу функції тестування.
6. В межах 1.см від ламп.
7. Поруч з дверима або вікнами.
8. У верхній частині приміщень з похилим дахом, в кутку кімнати або в інших місцях, де немає повітря.

Встановлення датчиків

1. Відкрутіть кронштейн кріплення від датчика.
2. Встановіть кронштейн на місце встановлення та позначте отвори для шурупів на стелі або стіні.
3. Просвердліть два монтажні отвори в зазначеному місці (діаметр свердла - 5 мм) і вставте дві анкерні дюбелі.
4. Прикрутіть кронштейн до стелі або стіни (див. мал. 4).
5. Прикріпіть датчик до кронштейна і поверніть за годинниковою стрілкою, щоб зафіксувати його.
6. Якщо у вас виникли запитання щодо встановлення, зверніться до продавця.



ЗАСТЕРЕЖЕННЯ: Для запобігання травмуванню суворе дотримуватися інструкцій з монтажу є необхідним.



Мал.4

Перевірка сигналізації

Перевірте правильність роботи пристрою, натиснувши на кришку, якщо пристрій працює належним чином, пролунає звуковий сигнал.

Якщо звукового сигналу немає, для вирішення проблеми зверніться до розділу "Усунення несправностей".



ЗАСТЕРЕЖЕННЯ:

1. НЕ перевіряйте датчик за допомогою відкритого полум'я. Це може призвести до його пошкодження або до займання горючих матеріалів і пожежі в приміщенні.
2. НЕ підходьте близько до датчика, коли він спрацьовує. Вплив на близькій відстані може бути шкідливим для вашого вуха, тому відійдіть подалі під час тестування.
3. Щотижневий тест: тестуйте датчик диму один раз на тиждень.

Світлодіодні та звукові індикатори

1. **Нормальний стан:** Зелений світлодіод блимає раз на 60 секунд.
2. **Тестовий стан:** Два набори по 3 довгих звукових сигнали з червоними спалахами світлодіодів і два набори по 4 коротких звукових сигнали з червоними спалахами світлодіодів. спалахами червоного світлодіода.

3. **Димова тривога:** Червоний світлодіод блимає 4 рази, синхронізовані з 4 довгими звуковими сигналами.
4. **Сигналізація чадного газу:** Червоний світлодіод блимає 3 рази синхронно з 3 короткими звуковими сигналами.
5. **Режим тиші/Безшумний режим:** Червоний світлодіод блимає 1 раз на 8 секунд.
6. **Низький рівень заряду акумулятора:** Червоний світлодіод блимає 1 раз на 60 секунд і 1 звуковий сигнал кожні 60 секунд.
7. **Стан несправності:** сигналізація видаватиме звукові сигнали кожні 40 секунд.

Тихий режим

Під час спрацьовування сигналу тривоги, ви можете натиснути кнопку тестування, це призупинить спрацьовування сигналу тривоги приблизно на 10 хвилин. Червоний світлодіод блиматиме один раз на 8 секунд, це означає, що датчик працює в режимі тиші. Режим тиші слід використовувати лише тоді, коли відома причина спрацьовування сигналу тривоги, наприклад, дим від приготування їжі, активує сигнал тривоги. Пристрій автоматично перезавантажиться приблизно через 10 хвилин, якщо після цього періоду частинки горіння все ще будуть присутні, тривога спрацює знову.



ЗАСТЕРЕЖЕННЯ:

Перш ніж використовувати режим тиші, визначте джерело сигналу тривоги та переконайтеся, що ситуація безпечна.

Як підключити пристрій до мережі Wi-Fi

СПОЧАТКУ. Відскануйте QR-код або знайдіть "Smart Life" в Google Play/AP Store, щоб отримати безкоштовний додаток для Android або iOS. Після встановлення додатку на вашому телефоні, додаток допоможе вам зареєструватися.



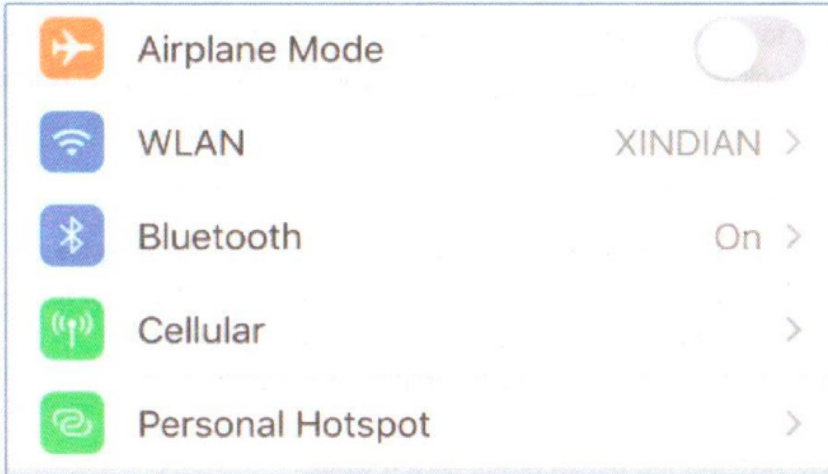
Додаток TuYa Smart



Додаток Smart life

Спосіб 1

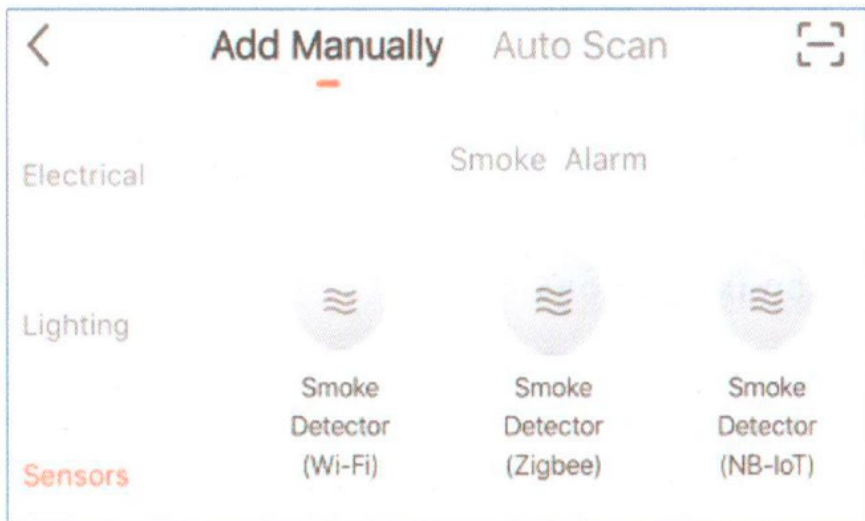
КРОК 1. Переконайтеся, що на вашому телефоні увімкнено Bluetooth і підтримується лише мережа Wi-Fi 2.4 ГГц. Двodiaпазонний роутер повинен налаштувати сигнал WiFi 2.4 ГГц окремо.



КРОК 2. Натисніть кнопку тестування чотири рази, доки не почне блимати червоний індикатор.

КРОК 3. Відкрийте додаток Smart Life і натисніть "Додати пристрій" або "+";

КРОК 4. Виберіть "Автоматичне сканування", щоб знайти пристрій, Ви побачите "Пристрої для додавання", а потім дотримуйтесь інструкцій додатку, щоб підключити його.



Спосіб 2:

Налаштування доступу до мережі

Відкрийте програму "TuYa Smart" або "Smart Home", виберіть сторінку "Smart Home" і натисніть кнопку "+Додати пристрій".

На сторінці додавання пристрою натисніть кнопку "Відсканувати" у верхньому правому куті, щоб відсканувати QR-код нижче;



Дотримуйтесь інструкції крок за кроком, щоб завершити процес сполучення.

Обслуговування та чистка

Є кілька простих кроків, які потрібно зробити, щоб датчик працював належним чином:

- 1) Тестуйте датчик раз на тиждень.
- 2) Щомісяця чистіть поверхню датчика м'якою щіткою або ганчіркою.
- 3) Не фарбуйте датчик. Фарба закрийє вентиляційні отвори і завадить датчику виявляти дим.
- 4) Ніколи не намагайтеся розібрати датчик, щоб почистити його всередині.
- 5) Сигналізація потребує періодичного очищення від пилу, бруду та сміття.

Чистіть датчик щонайменше раз на місяць, щоб видалити пил, бруд і сміття.

Використовуйте пилосос з м'якою щіткою, пропилососьте всі боки та кришки датчика диму.

Якщо батарея несправна або виникли інші несправності, зверніться до розділу "Усунення несправностей" для

Якщо несправності не зникли протягом гарантійного терміну, ви можете повернути пристрій продавцю.

ВАЖЛИВО: Не намагайтеся зняти кришку, щоб почистити всередині. Це анулює гарантію.

Заміна батарейки

1. Сигнал про низький заряд батареї може тривати максимум 30 днів, будь ласка, замініть батареї вчасно, щоб пристрій працював належним чином.
2. Необхідні елементи живлення: стандартні лужні батарейки типу AA 1,5 В. Рекомендована марка батарейки: DURACELL (MNI 500, Ultra/Plus), Energizer (E91), Golden Peak, GP тощо; якщо ви використовуєте неякісну батарейку, це може призвести до помилкового спрацьовування будильника або скорочення терміну його служби.
3. Правильно встановіть позитивний і негативний полюси батарейки (+ і -).

Усунення несправностей

Проблема	Спосіб усунення
Під час тестування датчик не спрацьовує	Будь ласка, перевірте, чи правильно зібрані батареї відповідно до вимог інструкції
Червоний світлодіод блимає, а датчик подає один звуковий сигнал кожні 60 секунд	Батарея розряджена. Будь ласка, замініть батарейки якнайшвидше.
Датчик видає 1 сигнал раз на 40 секунд	<ol style="list-style-type: none">1. Почистіть датчик. Будь ласка, зверніться до розділу "Обслуговування та чистка".2. Датчик несправний. Зверніться до продавця для його заміни.
Набридливі тривоги спрацьовують періодично або коли мешканці готують їжу, приймають душ тощо.	<ol style="list-style-type: none">1. Натисніть кнопку вимкнення звуку.2. Почистіть датчик. Будь ласка, зверніться до розділу "Обслуговування та чистка".3. Перемістіть датчик на нове місце.
Датчик не спрацьовує, коли спрацьовує інший датчик	<ol style="list-style-type: none">1. Перевірте, чи не пов'язані пристрої між собою.2. Перевірте, чи не перевищує відстань між пов'язаними датчиками максимально допустимої відстані.

Інформація щодо гарантії

Купуйте кожен новий датчик диму та оксиду вуглецю. Сигналізатор не повинен мати дефектів матеріалу та виготовлення за умови нормального використання та обслуговування протягом 2 років з моменту придбання. Протягом зазначеного гарантійного терміну ми відремонтуємо або замінимо на власний розсуд будь-які дефектні деталі, які будуть повернуті продавцю. Будь ласка, вкажіть своє ім'я, адресу та номер телефону, а також короткий опис несправності пристроя. Пошкодження внаслідок недбалого ставлення, зловживання або недотримання будь-якої з інструкцій, що додаються, призведе до припинення гарантії, а пристрій не підлягатиме заміні або ремонту.

Ця гарантія не поширюється на пристрій, якщо він був пошкоджений, модифікований, піддавався недбалому поводженню або переробці після придбання або якщо пристрій перестав працювати через неналежне обслуговування.

Виробник не несе відповідальності за будь-які травми, матеріальні збитки або будь-які особливі, випадкові, непередбачені або наслідкові збитки будь-якого виду, що виникли внаслідок витoku газу, задимлення, пожежі або вибуху.